

簽

115年6月24日  
於高中職教育科

主旨：檢陳115學年度國中技藝教育學生技藝競賽各職群服務學校協調會議紀錄1份，簽請鑒核。

說明：

一、旨揭會議業於115年6月23日（星期二）假中正高工忠孝大樓三樓第一會議室由王股長玟傑代理主持召開完畢，會議紀錄摘述如下（如附件1）：

（一）115學年度國中技藝競賽實施計畫案（如附件2）：

1、有關實施計畫修正部分：

（1）成績複查及申訴時間修正為116年2月3日（星期三）及116年2月11日（星期四）至116年2月12日（星期五）下午5時前以書面方式向執行學校中正高工提出。

（2）競賽主題及命題範圍修正為應依教育部.....如115學年度題庫包含延伸單元且命題範圍與114學年度不同者，應於題庫中標示命題範圍。

2、有關本市技優甄審簡章建議應與本競賽機械職群機械識圖與製圖主題名稱相互對照，以臻明確。

（二）競賽頒獎典禮日期及承辦學校案：照案通過。

（三）有關115學年度競賽各職群服務學校及競賽日期案：照案通過。

擬辦：奉核後，依說明辦理下列事項：

一、函送旨揭會議紀錄予與會學校，並賡續辦理後續事宜。

二、函送旨揭競賽實施計畫予本市國中學校、旨揭競賽總召集人及本市國中技藝教育合作單位，並公告於本局網頁。



第一層決行

承辦單位

決行

科員莊景涵  
0624  
0622

專門委員許嘉亮  
0630  
1227

股長王玟傑  
0624  
0626

高雄市政府  
教育處  
主任秘書 歐素霞  
0701

專員許嘉倩  
0624  
1405

高雄市政府  
教育局副局長 吳文靜  
0703

高中職教育科  
科長 陳怡婷  
0624  
1630

高雄市政府  
教育局局長 吳立森  
0703

0703  
吳立森

# 高雄市 115 學年度國中技藝教育學生技藝競賽各職群服務學校協調會議紀錄

壹、時間：115 年 6 月 23 日(星期二)上午 9 時

貳、地點：中正高工忠孝大樓三樓第一會議室

參、主席：陳科長怡婷(王股長玟傑代)

紀錄：莊景涵

肆、出席人員：如簽到表

伍、主席致詞：略

陸、業務報告：

一、本次競賽辦理日期訂於 116 年 1 月 26 日(星期二)至 1 月 28 日(星期四)，為利本競賽命題及評判工作進行，相關期程規劃如附件 1：

(一)115 年 11 月 23 日(一)至 115 年 11 月 30 日(五)：競賽規則會議。

(二)115 年 12 月 22 日(二)至 115 年 12 月 31 日(四)：選手報名。

(三)115 年 12 月 28 日(一)至 116 年 1 月 8 日(五)：競賽場地複查。

(四)116 年 1 月 11 日(一)：術科抽題。

(五)116 年 1 月 26 日(二)至 116 年 1 月 28 日(四)：競賽舉行。

(六)116 年 2 月 2 日(二)前：公告學、術科競賽成績。

(七)116 年 2 月 2 日(二)至 116 年 2 月 3 日(三)及 116 年 2 月 11 日：申訴、成績複查申請。

(八)116 年 2 月 19 日(五)：申訴審議會會議。

二、本市技藝競賽學、術科題庫將公告於本局局網、技藝教育資源網及競賽執行學校中正高工網頁。

三、競賽成績公告方式：

(一)學科題目、答案於競賽當日下午 1 時公告。

(二)學、術科成績於 116 年 2 月 2 日(星期二)下午 5 時前公告於教育局局網、國中技藝教育資源網及執行學校中正高工網頁。

四、競賽異議、成績複查或申訴方式：

(一)異議：參賽學生如對於競賽試題及競賽過程等有疑義，於該競賽主題競賽結束 1 小時內以書面方式向競賽服務學校提出，逾期不予受理，並以 1 次為限，由命題及評判委員當場處理回復。

(二)成績複查：參賽學生如對學科成績或術科成績有疑義，得於 116 年 2 月 2 日(星期二)至 116 年 2 月 3 日(星期三)及 116 年 2 月 11 日(星期四)下午 5 時前以書面方式向執行學校中正高工提出成績複查，逾期不予受理，並以 1 次為限。

(三)申訴：參賽學生如對異議處理結果不服，得於 116 年 2 月 2 日(星期二)至 116 年 2 月 3 日(星期三)及 116 年 2 月 11 日(星期四)下午 5 時前以書面方式向執行學校中正高工提出申訴，逾期不予受理，並以 1 次為限。

## 柒、提案討論

案由一：115 學年度國中技藝教育學生技藝競賽實施計畫（如附件 2），提請討論。  
說明：115 學年度國中技藝教育學生技藝競賽實施計畫參考往年計畫及相關縣市修正。

決議：

一、有關實施計畫修正部分如下：

（一）十三、成績複查及申訴時間修正為 116 年 2 月 3 日（星期三）及 116 年 2 月 11 日（星期四）至 116 年 2 月 12 日（星期五）下午 5 時前以書面方式向執行學校中正高工提出，逾期不予受理，並以 1 次為限。

（二）十、競賽主題及命題範圍與規劃（一）競賽主題及命題範圍修正為應依教育部……如 115 學年度題庫包含延伸單元且命題範圍與 114 學年度不同者，應於題庫中標示命題範圍。

二、有關本市技優甄審簡章建議應與本競賽機械職群機械識圖與製圖主題名稱相互對照，以臻明確。

三、其餘照案通過。

案由二：有關頒獎典禮日期及承辦學校，提請討論。

說明：本學年度頒獎典禮擬訂於 116 年 4 月 9 日（星期五），並擬由承辦 114 學年度頒獎典禮之中正高工續行承辦。

決議：照案通過。

案由三：有關 115 學年度競賽各職群服務學校及競賽日期，提請討論。

說明：

一、依據 114 學年度國民中學技藝教育學生技藝競賽檢討會議決議略以：除農業職群自 115 學年度起，原則以三年一期進行輪辦，爰 115 至 117 學年度原則由中山工商承辦外，其餘職群以 114 學年度服務學校承辦至 116 學年度為原則。

二、爰有關 115 學年度競賽時間及地點暫訂如下：

（一）競賽日期：116 年 1 月 26 日（星期二）、1 月 27 日（星期三）、1 月 28 日（星期四）。

（二）競賽地點：各競賽服務學校。

（三）各職群競賽時間：

1 月 26 日（星期二）		1 月 27 日（星期三）		1 月 28 日（星期四）	
職群	競賽服務學校	職群	競賽服務學校	職群	競賽服務學校

食品	樹德家商	商業與管理	海青工商	電機與電子	高雄高工
家政		設計		土木與建築	
藝術		農業	中山工商		
機械	中正高工	動力機械			
化工		餐旅			

(四)命題評判委員巡視場地時間：115年7月27日(星期一)至115年8月7日(星期五)

三、各職群參賽人數如競賽實施計畫，另命題評判委員巡視場地時間調查表如附件3。

決議：照案通過。

捌、臨時動議：無。

玖、散會：上午10時。

附件 1 高雄市 115 學年度國民中學技藝教育學生技藝競賽期程規劃草案

日期	命題及評判工作會預計期程草案	執行學校及服務學校預計期程草案
	辦理項目	辦理項目
115 年 6 月		召開服務學校會議
115 年 7 月 27 日至 115 年 8 月 7 日	競賽場地巡視	
115 年 9 月	1. 命題及評判委員會議 2. 命題委員開始出題	
115 年 10 月	命題委員繳交題庫 函詢學校題庫	合作單位提供題庫相關意見
115 年 11 月	題庫公告	服務學校繳交經費概算表
115 年 11 月 23 日至 115 年 12 月 4 日	競賽規則會議	
115 年 12 月 22 日至 115 年 12 月 31 日		選手報名開始
115 年 12 月 28 日至 116 年 1 月 8 日	競賽場地複查	
116 年 1 月 11 日		術科抽題
116 年 1 月 26 日至 116 年 1 月 28 日	1. 競賽開始 2. 競賽疑義處理 3. 公告學科試題和答案	
116 年 2 月 2 日前		公告學、術科競賽成績
116 年 2 月 2 日至 116 年 2 月 3 日、116 年 2 月 11 日		申訴、成績複查申請
116 年 2 月 18 日	申訴審議會會議	

# 高雄市 115 學年度國民中學技藝教育學生技藝競賽實施計畫

## 一、依據

- (一) 教育部 97 年 12 月 18 日台國(四)字第 0970256598 號函修正「國民中學技藝教育課程學生技藝競賽實施要點」。
- (二) 本市國中技藝教育推動小組 100 年 12 月 06 日會議決議事項。
- (三) 教育部 110 年 2 月 19 日臺教授國部字第 1100004739 號函發布，並自 110 年 8 月 1 日起實施「國民中學技藝教育課程實施參考指引」。

## 二、目的

- (一) 加強學生學習動機與興趣，增進學習成效及提升技能水準。
- (二) 培養學生團隊合作、問題解決、跨領域技能等能力，建立學生之自我成就感。
- (三) 藉由國民中學技藝教育課程技藝競賽活動，相互觀摩、分享教學經驗，提升教學品質。
- (四) 藉由競賽活動，使競賽成績優異學生，依中等以上學校技藝技能優良學生甄審及保送入學辦法規定升讀高中職學校，擴大學生進路發展管道，吸引更多具實作性向之國民中學學生參與。

## 三、辦理單位

- (一) 指導單位：教育部國民及學前教育署。
- (二) 主辦單位：高雄市政府教育局。
- (三) 執行學校：中正高工。
- (四) 競賽服務學校：高雄高工、海青工商、樹德家商、中山工商、中正高工。

四、本技藝競賽由教育局主辦，並依競賽需求設置執行學校、命題及評判工作會、申訴審議小組、競賽服務學校，其成員及各組織及任務如下：

### (一) 執行學校：

1. 由教育局委請中正高工擔任執行學校。
2. 置總幹事 1 人，由執行學校校長擔任，依本計畫辦理技藝競賽相關行政業務。
3. 得置執行秘書 1 人，由總幹事就執行學校相關人員聘(派)兼之。
4. 受理參賽學生提出申訴，並彙整申訴案件提報教育局。

### (二) 命題及評判工作會：

1. 總召集人：除農業、藝術職群僅置職群召集人外，其餘職群置工業類(機械、動力機械、電機與電子、土木與建築、化工職群)、商業類(商業與管理、設計職群)、家事類(食品、家政、餐旅職群)總召集人各 1 人。
2. 各競賽職群除下列職群外，其他職群設評判長 2 人、命題及評判委員 4 人：

- (1) 電機與電子職群：設評判長 3 人、命題及評判委員 6 人。

(2)動力機械職群：設評判長 2 人、命題及評判委員 6 人。

(3)土木與建築職群、農業職群：設評判長 1 人、命題及評判委員 2 人。

3. 總召集人及命題及評判委員依本計畫辦理命題及評判相關試務，由教育局聘任具有擔任相關技藝競賽命題及評審經驗之專家學者為原則。

(三) 申訴審議小組：置委員 7 人至 11 人（係公正第三人士，不含本局人員），由教育局就競賽工作會總幹事、命題及評判工作會總召集人及具有相關經驗之專家學者聘（派）兼之，召集人由委員互推產生。

(四) 競賽服務學校：

1. 由教育局委請學校辦理提供競賽場地及設備及擬訂各職群技藝競賽實施計畫。

2. 配合命題及評判委員辦理競賽場地巡視及規則說明會議相關事宜。

3. 受理參賽學生提出異議，並轉交命題及評判委員辦理。

五、參加對象及資格（須符合下列所有資格）

(一) 本市各國中 115 學年度選讀國中技藝教育之國中九年級學生。

(二) 由 115 學年度第 1 學期國中技藝教育各核定班承辦學校推薦。

(三) 以該學生選讀之 115 學年度第 1 學期職群為報名參賽職群（未取得職群修習證明書之學生不得參加）。

六、辦理方式

(一) 競賽方式採個人競賽，競賽內容應含學科及術科。

(二) 教育局應依各職群學生選習情形，決定參賽名額總數，115 學年度參賽名額如附表 1。

(三) 各競賽服務學校之單一競賽主題參與競賽人數未達 20 人者，得由各競賽服務學校辦理該主題之技藝競賽工作；超過 20 人由教育局協調各競賽服務學校，共同辦理該主題之技藝競賽工作。

(四) 考量偏鄉學校學生往返競賽地點之交通時間較長，該學生參與術科競賽優先安排於第 1 梯次參賽，惟仍需進行崗位抽籤。另有關偏鄉學校之定義，係依本局網站公告教育部所定「高雄市市立國民中學（含完全中學）偏遠、特偏及極偏地區與非山非市地區學校名單」之有關偏遠、特偏及極偏地區學校名單。

七、報名方式及報名日期

(一) 符合報名資格之學生，由各國中技藝教育辦理單位填妥推薦報名表，至本市國中技藝教育資源網報名。

(二) 報名日期：自 115 年 12 月 22 日（星期二）起至 115 年 12 月 31 日（星期四）止，報名時間截止後，不再受理任何變更事宜。

(三) 如有特殊生報名應於報名時註明，並一併申請特殊生應考服務。

## 八、特殊生應考服務申請

### (一) 適用對象：

1. 具身心障礙手冊或身心障礙證明之特教學生。
2. 經各級主管機關特殊教育學生鑑定及就學輔導會鑑定為身心障礙學生者。

(二) 申請方式：國中學校於報名時一併檢附身心障礙手冊或身心障礙證明之影本、特殊教育推行委員會議紀錄等資料發函至教育局申請。

### (三) 審查及通知：

1. 由教育局特殊教育科、國中教育科、高中職教育科組成審查小組，審查考生之應考服務需求。
2. 審查結束後，由教育局通知國中學校審查結果，並副知該職群競賽服務學校。

## 九、競賽日期及地點

(一) 競賽日期：116年1月26日(星期二)、1月27日(星期三)、1月28日(星期四)。

(二) 競賽地點：各職群競賽服務學校。

(三) 各職群競賽時間：

1月26日(星期二)		1月27日(星期三)		1月28日(星期四)	
職群	競賽服務學校	職群	競賽服務學校	職群	競賽服務學校
食品	樹德家商	商業與管理	海青工商	電機與電子	高雄高工
家政		設計		土木與建築	
藝術		農業			
機械	中正高工	動力機械	中山工商		
化工		餐旅			

## 十、競賽主題及命題範圍與規劃

(一) 競賽主題及命題範圍：應依教育部110年2月19日臺教授國部字第1100004739號函發布，並自110年8月1日起實施「國民中學技藝教育課程實施參考指引」辦理，包含學科及術科，如115學年度題庫包含延伸單元且命題範圍與114學年度不同者，應於題庫中標示命題範圍。

(二) 學科命題範圍包含各職群概論、各職群專業知識、安全與衛生(含職業道德)，共計命題50題，採選擇題型出題。

(三) 各競賽主題術科命題2題(表演藝術主題、音樂主題命題1題)，術科競賽時間以60分鐘至120分鐘為原則，惟實際競賽時間仍依各職群術科命題之時間為主。

(四) 競賽主題規劃如下：

職群別	競賽主題		
	A 類	B 類	C 類
1.機械職群	機械識圖與製圖	鉗工基礎工作	
2.動力機械職群	汽車基本認識	機車基本認識	
3.電機與電子職群	基本電子應用	基本室內配線	基本工業配線
4.土木與建築職群	識圖與製圖		
5.化工職群	生活化學用品製造	趣味化學實驗	
6.商業與管理職群	中英文文書處理	產品行銷實務	
7.設計職群	基礎描繪	設計基礎	
8.農業職群	觀賞植物栽培		
9.食品職群	中式麵食加工	烘焙	
10.家政職群	美髮	美容	
11.餐旅職群	中餐廚藝製作	餐飲服務技術	
12.藝術職群	表演藝術	音樂	

#### 十一、競賽成績計算及公告

(一) 學科測驗佔 30%，術科實作測驗佔 70%。

(二) 各競賽主題於賽前公告學科測驗歷屆試題選擇題 150 題，其中 40%為安全與衛生(含職業道德)、60%為該職群概論及專業知識。於競賽前由命題委員自歷屆試題挑選第一類 16 題、第二類 24 題，共計 40 題，其餘 10 題(不公告)，由命題委員依教育部國民中學技藝教育課程實施參考指引命題，總分 100 分。

(三) 應公告之學、術科題庫於各職群工作規則會議前由教育局公告。

(四) 競賽成績公告方式如下：

1. 學科試題及答案於競賽當日下午 1 時前由競賽服務學校於現場或網頁公告。
2. 學、術科成績於 116 年 2 月 2 日(星期二)下午 5 時前同步公告於教育局局網、國中技藝教育資源網及執行學校中正高工網頁。
3. 競賽獲獎名次以教育局公告為準。

(五) 教育局將擇訂日期公開頒獎，得獎者及有特殊情形者，請評審加註評語(例如作品未完成、食物不熟者)。

#### 十二、競賽期間參賽學生，如有下列情形者，依照規定予以扣分：

(一) 有下列各款情事之一者，總成績(即學科加計術科成績)以 0 分計算，並取消參賽資格：

1. 冒名頂替。
2. 持用偽造或變造之應檢證件。
3. 其他不軌情事經命題及評判委員認定者。

(二) 有下列各款情事之一者，該科成績（學科或術科成績）以 0 分計算：

1. 不繳交試題、答案卡、作品。
2. 在桌椅、文具、肢體、准考證或其他處所，書（抄）寫有關文字、符號。
3. 競賽時間截止，未立即停止動作者。
4. 凡遲到 10 分鐘不得進場，視同棄權以 0 分計算。

(三) 有下列各款情事之一者，扣該科成績（學科或術科成績）20 分：

1. 傳遞、夾帶、窺視他人操作或與他人談話者。
2. 未經命題及評判委員許可，擅自離開或變動作業位置者。
3. 學科競賽結束後，發現誤坐他人座位誤用他人答案卡作答。
4. 術科競賽結束後，發現誤坐他人崗位。

(四) 有下列各款情事之一者，扣該科成績（學科或術科成績）10 分：

1. 大聲喧嘩者。
2. 提前翻閱試卷或作答者。
3. 學科競賽中，發現誤坐他人座位致誤用他人答案卡作答，並即時更正。
4. 離場後，未經命題及評判委員許可，再進入試場。
5. 不得隨身攜帶、配戴或使用行動電話、電子穿戴式裝置(如智慧手錶手環等)或其他具有資訊傳輸、感應、拍攝或記錄功能之器具、設備，須關機且須放置於教室前後方，未遵守前述規定經命題及評判委員發現者。
6. 攜帶不符規定之用品、用具參賽。
7. 故意損壞試場設備者，另命題及評判委員得視情形嚴重程度加重扣分，最嚴重者分數得以 0 分計。
8. 不接受命題及評判委員勸導，擾亂試場內外秩序者，另命題及評判委員得視情形嚴重程度加重扣分，最嚴重者分數得以 0 分計。

(五) 倘各主題競賽規則扣分與上開規定不同者，優先適用各主題競賽規則規定。

(六) 上開情形倘有未盡事宜，依各主題競賽規則規定辦理之。

十三、參賽學生對其技藝競賽過程或成績有疑義者，應依下列方式依限提出異議、成績複查或申訴：

(一) 異議：參賽學生如對於競賽試題及競賽過程等有疑義，於該競賽主題競賽結束1小時內以書面方式（如附表2）向競賽服務學校提出，逾期不予受理，並以1次為限，由命題及評判委員當場處理回復。

(二) 成績複查：參賽學生如對學科成績或術科成績有疑義，得於116年2月3日（星期三）及116年2月11日（星期四）至116年2月12日（星期五）下午5時前以書面方式向執行學校中正高工提出成績複查，逾期不予受理，並以1次為限（如附表3）。

(三) 申訴：

1. 參賽學生如對異議處理結果不服，得於116年2月3日（星期三）及116年2月11日（星期四）至116年2月12日（星期五）下午5時前以書面方式向執行學校中正高工提出申訴，逾期不予受理，並以1次為限（如附表4）。

2. 如未於競賽當日提出異議，不得提出申訴。

(四) 各職群於競賽前召開各競賽主題之工作規則會議，敬請各訓練、指導老師或相關辦理人員，務必出席參與會議，針對競賽試場設備或相關配置，提出疑問或建議，各競賽主題召集人得於會議中進行相關說明，競賽當日若有相關疑問及建議，提供下一年度參酌。

(五) 執行學校彙整申訴案件後提報教育局，並由教育局邀集申訴審議小組召開會議檢視申訴案件內容。

(六) 上開受理案件如經評估有請學生、培訓單位指導教師陳述意見之必要，申訴審議小組將召開第2次會議並邀請前揭人員列席陳述意見。

(七) 審議結果由教育局函復申訴學生就讀之國中學校並副知其培訓單位。

(八) 異議、成績複查及申訴作業流程如附表5。

十四、獎勵：獎項分為第一名至第六名（以不超過6人為限）及佳作，得獎總數以該主題實際參賽人數30%為上限（採無條件進位），獲獎之獎勵如下：

(一) 學生：參與競賽獲獎學生，由教育局頒發獎狀，並於獎狀內註記職群、競賽主題名稱及獲得之獎項、名次。

(二) 指導教師：參與競賽獲獎之學生，其指導教師乙名由教育局頒發獎狀乙紙。前項指導教師依競賽手冊登錄之姓名核發。

(三) 辦理本項競賽有功人員，由主辦單位依相關辦法予以敘獎。

十五、經費：本案所需經費由教育部國民及學前教育署、教育局編列預算補助。

十六、差假：當日參加競賽之帶隊教師核予公（差）假登記，所遺課務派代由學校人事相關經費支應。

十七、本計畫經本局核定後實施，修正時亦同。

高雄市 115 學年度國民中學技藝教育學生技藝競賽  
各校辦理競賽主題及參賽人數(以無條件進位 115.6.18)草案

115 學年度 承辦學校	職群別	競賽主題	各班報 名人數	主題 代碼	參賽 班數	參賽 人數	競賽當 天抽題
中正高工	機械群 7+1 班	機械識圖與製圖	3	01A	8	24	✓
		鉗工基礎工作	3	01B		24	✓
中山工商	動力機 械群 22 班	汽車基本認識	1	02A	22	22	
		機車基本認識	1	02B		22	
高雄高工	電機電 子群 33 班	基本電子應用	1	03A	33	33	
		基本室內配線	1	03B		33	
		基本工業配線	1	03C		33	
高雄高工	土木與 建築群 2 班	識圖與製圖	10	04A	2	20	✓
中正高工	化工群 4 班	生活化學用品製 造	5	05A	4	20	
		趣味化學實驗	5	05B		20	
海青工商	商業與 管理群 13 班	中英文文書處理	2	06A	13	26	✓
		產品行銷實務	2	06B		26	✓
海青工商	設計群 24 班	基礎描繪	1	07A	24	24	✓
		設計基礎	1	07B		24	✓
中山工商	農業 7 班	觀賞植物栽培	3	08A	7	21	
樹德家商	食品群 32 班	中式麵食加工	1	09A	32	32	
		烘焙	1	09B		32	
樹德家商	家政群 35+1 班	美髮	1	10A	36	36	
		美容	1	10B		36	
中山工商	餐旅群 41 班	中餐廚藝製作	1	11A	41	41	
		餐飲服務技術	1	11B		41	
樹德家商	藝術群 8 班	表演藝術	3	14A	8	24	✓
		音樂	3	14B		24	✓
	合計		52		230	638	

技藝專班

五甲國中機械、家政

異議申請表

申請學校 (國中) 名稱	
參賽職群競賽主題	
異議項目	<input type="checkbox"/> 學、術科試題疑義 <input type="checkbox"/> 學、術科競賽過程
異議內容	
參賽學生簽名	
培訓單位 指導老師簽名	
申請異議日期時間	_____ 年 _____ 月 _____ 日 _____ 時 _____ 分

競賽試題或過程疑義說明

異議回復 說明與決議 (由評判委員填寫處 理情形)	
------------------------------------	--

評判委員簽章	評判長簽章

中華民國      年      月      日

成績複查申請表

申請學校 (國中)名稱		參賽職群競賽主題	
參賽學生簽名		選手准考證編號	
培訓單位 指導老師簽名		指導老師 連絡電話	手機： E-Mail：
複查項目	<input type="checkbox"/> 學科成績疑義 <input type="checkbox"/> 術科成績疑義		
複查內容			
複查回覆 說明與決議 (由評判委員填 寫處理情形)			

學科成績複查結果

學科原始成績	
學科複查結果	

術科成績複查結果

術科原始成績	
術科複查結果	

評判長簽章

受理單位：高雄市立中正高級工業職業學校

受理期限：請於 116 年 2 月 3 日 (星期三) 及 116 年 2 月 11 日 (星期四) 至 116 年 2 月 12 日 (星期五) 下午 5 時前以書面方式向中正高工出成績複查，逾期不予受理，並以 1 次為限。

受理方式：請以書面或傳真送交中正高工教務處主任。

電話：07-7232301 #301            傳真：07-7260060            (以傳真方式者，需來電確認)

中 華 民 國            年            月            日

申訴申請表

申請學校 (國中)名稱		參賽職群競賽主題	
參賽學生簽名		選手准考證編號	
培訓單位 指導老師簽名		指導老師 連絡電話	手機： E-Mail：
申訴內容			
申訴回覆 說明與決議 (申訴審議小 組填寫)			

受理單位：高雄市立中正高級工業職業學校

受理期限：請於 116 年 2 月 3 日（星期三）及 116 年 2 月 11 日（星期四）至 116 年 2 月 12 日（星期五）下午 5 時前以書面方式向中正高工提出申訴，逾期不予受理，並以 1 次為限。

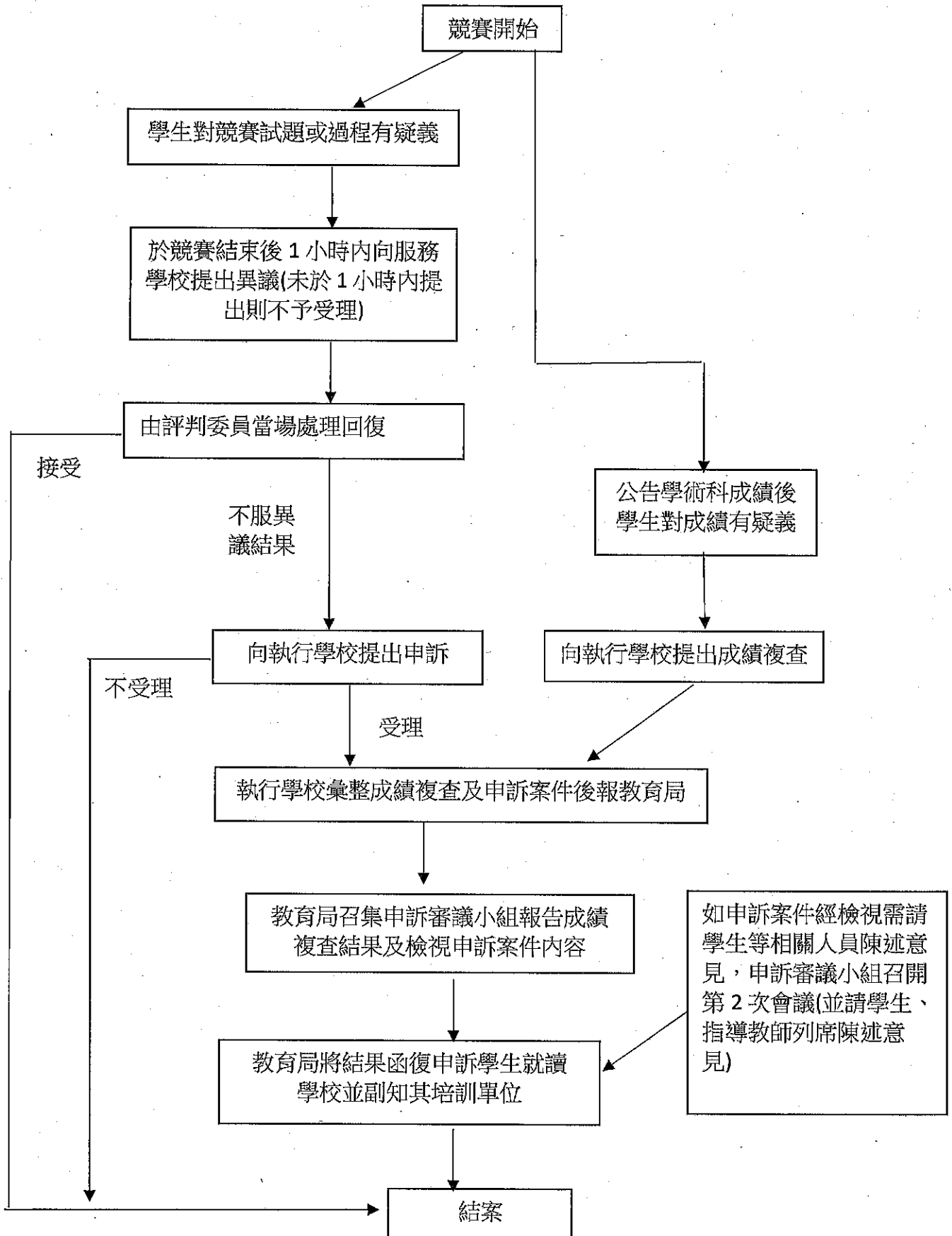
受理方式：請以書面或傳真送交中正高工教務處主任。

電話：07-7232301 #301      傳真：07-7260060      （以傳真方式者，需來電確認）

中華民國      年      月      日

高雄市 115 學年度國民中學技藝教育學生技藝競賽  
異議、成績複查及申訴作業流程圖

附表 5



備註：競賽崗位及設備經學生確認簽名後，除有特殊情形外(如在競賽中損壞)，不得就崗位及設備提出異議。

附件 3

115 學年度命題評判委員巡視場地調查表

服務學校	職群	巡視場地時間(7/27-8/7)
中山工商 聯絡窗口： 賴易汶組長 電話： 07-7812292 #212	動力機械 (工業類)	範例:7月27日(星期一)上午9時30分
	餐旅 (家事類)	
	農業	
樹德家商 聯絡窗口： 戴寶娥主任 電話： 07-3848622#2801	食品 (家事類)	
	家政 (家事類)	
	藝術	
高雄高工 聯絡窗口： 蕭人傑主任 電話： 07-3815365#2213	電機與電子 (工業類)	
	土木與建築 (工業類)	
中正高工 聯絡窗口： 孫有信主任 電話： 07-7232301#301	機械 (工業類)	
	化工 (工業類)	
海青工商 聯絡窗口： 張松邦主任 電話： 07-5819155#601	設計 (商業類)	
	商業與管理 (商業類)	

# 高雄市 115 學年度國中技藝教育學生技藝競賽

## 服務學校會議簽到表

日期:115 年 6 月 23 日(二)上午 9 時

會議地點:中正高工忠孝大樓三樓第一會議室

服務單位	姓名	簽名	備註
高雄高工	蕭人傑主任	蕭人傑	
三民家商	陳玉滿主任	陳玉滿	
海青工商	張松邦主任	張松邦	
樹德家商	戴寶娥主任	戴寶娥	
中山工商	賴易汶組長		
中正高工	孫有信主任	孫有信	
大樹國中	郭政源主任	郭政源	
五甲國中	曾連珠主任		
教育局高中職教育科	王玟傑股長	王玟傑	
教育局高中職教育科	莊景涵科員	莊景涵	
教育局國中教育科	邱美玲科員		
		侯 亮 霖	
		李 曼 慧	

葉 敏 丹

