

高雄市市民 防災手冊

防災人人有責，立即學會防災應變



高雄市市民防災手冊
Disaster Prevention Manual
Kaohsiung



民國 115 年 4 月 編制

目錄



01 地震篇

- 一、地震防範對策 07
- 二、地震與海嘯 15

02 颱洪篇

- 一、颱風防範對策 21
- 二、水患的其他成因 25

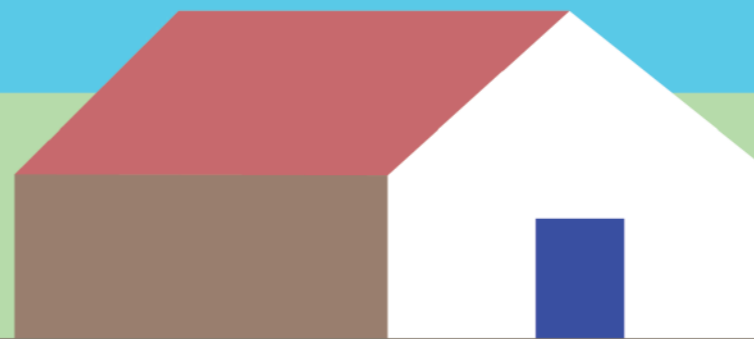
03 火災篇

- 一、火災防範對策 32
- 二、火場迷思Q&A 45

04 坡地災害篇

- 一、土石流防範對策 49

目錄



05 工業管線篇

一、工業管線防範對策 57

06 毒物化學物質篇

一、毒物化學防範對策 63

07 其他篇

一、瓦斯災害 71

二、一氧化碳中毒 73

三、水上活動 73

四、緊急救護 77

08 附錄

01

地震篇

Earthquake



一、地震防範對策

1-1 平時防災準備

1-2 地震發生的瞬間

1-3 地震停止搖晃後

二、地震與海嘯

2-1 海嘯來襲應變措施

2-2 海嘯過後

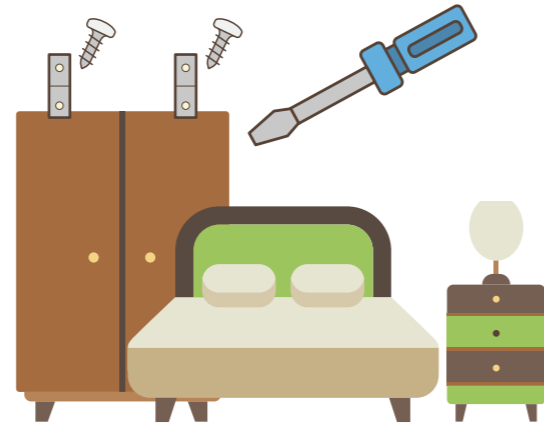


一、地震防範對策

1-1 平時的防災準備



檢查自家住宅安全



屋內安全點檢



召開家庭防災會議



左鄰右舍間交流互助



準備緊急避難包



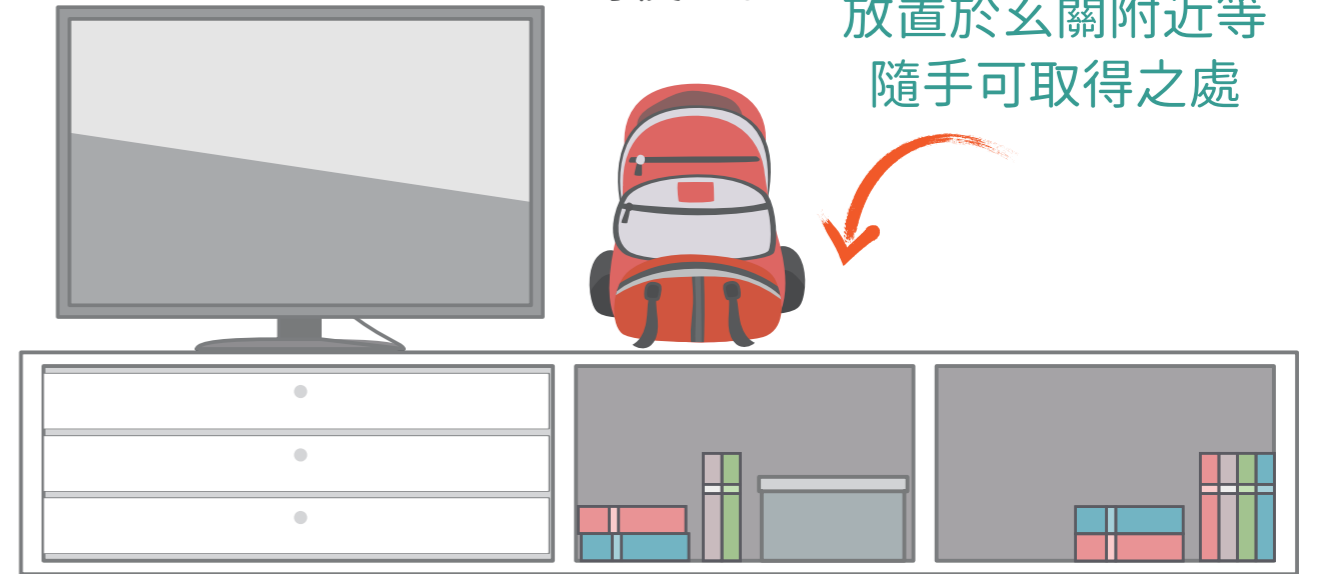
熟悉本市避難地圖



緊急避難包 hen重要!!

除了日常的物資外，還需要準備緊急避難包，作為前往他處避難時使用。

放置於玄關附近等
隨手可取得之處



每人至少應準備3天份；
每年應檢查更新1次，應
放置家中隨手可取得處





1-2 地震發生的瞬間

💡 抗震保命三步驟

保護自己 - 趴下(固定)、掩護、穩住!

先要保持冷靜，依照地震保命三步驟，立即採「趴下、掩護、穩住」或「固定、掩護、穩住」，躲在桌下或樑柱旁，若使用輔具者則固定好輔具，最重要的是保護頸部、頭部，形成防護屏障，直至地震停止。以下說明在不同環境、情境下的避難方式。

一般人

使用拐杖者



使用行動輔具者

使用輪椅者



圖片出處：中央氣象局數位科普網

💡 當你在室內

在高樓層(10樓以上)

搖晃幅度會更大，並會持續數分鐘，家具類會有翻倒、掉落等大幅度移動的危險。



在電梯內感受到地震
應壓低身體重心或是蹲下，立即按下所有樓層按鈕，當電梯開門時，應盡速離開電梯。



💡 謹記疏散三步驟

不推擠、不奔跑、不喧嘩!

💡 當你在室外

戶外街道行走時

應留意掉落物，如招牌、花盆、碎玻璃、屋瓦磁磚、路樹倒塌、電線掉落等。請用背包保護頭部，並移動至空地、公園避難。



在百貨公司或商場

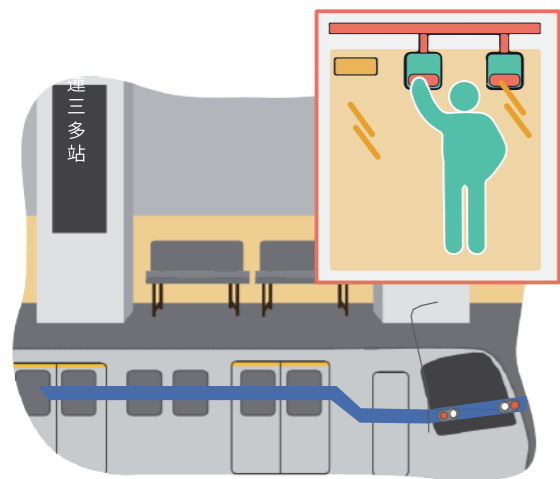
請用背包保護頭部，遠離櫥窗及商品，冷靜聽從管理人員指示行動。





在電影院或劇場

請用背包保護頭部，遠離櫥窗及商品，冷靜聽從管理人員指示行動。



搭乘大眾交通工具時

緊握扶手或吊環，勿強行下車，並聽從站內廣播及站務人員的引導進行疏散。



在開車行駛中

應減速並慢慢停靠在路邊，打開警示燈提醒其他車輛，留在車內等待地震停止，並注意周遭有無掉落物。若要離開車子進行避難，鑰匙不用拔出，車門也不要上鎖。



在郊外

小心山崩、落石，並遠離懸崖峭壁。



1-3 地震停止搖晃後



當搖晃停止後再開始行動

確認逃生出口

打開門窗確保逃生出口，確認是否需要進行疏散撤離。



協助受傷人員

確認身邊有無人員受傷，並即刻給予幫助。

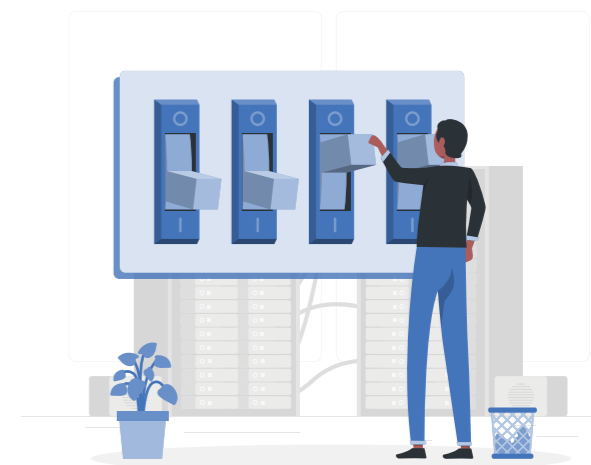


檢查瓦斯管線

確認火源安全，檢查瓦斯管線是否受損，若有洩漏應立即關上瓦斯開關，並輕輕打開窗戶讓瓦斯飄散，及通知消防隊或瓦斯行人員前來修繕。如要外出避難，記得先關閉瓦斯總開關。

檢查水電管線

檢查水管、電線是否受損，如有損壞應立即關閉總開關，通知相關單位處理。如要外出避難，記得先關閉總開關。





利用1991留言平臺
地震發生後，可使用
1991留言平臺報平安。



在家門外張貼報平安
紙條

紙條內容可寫下自己和
家人狀況、到何處避難，
以利家人與搜救隊了解
當下情況。

檢視建築物及補強

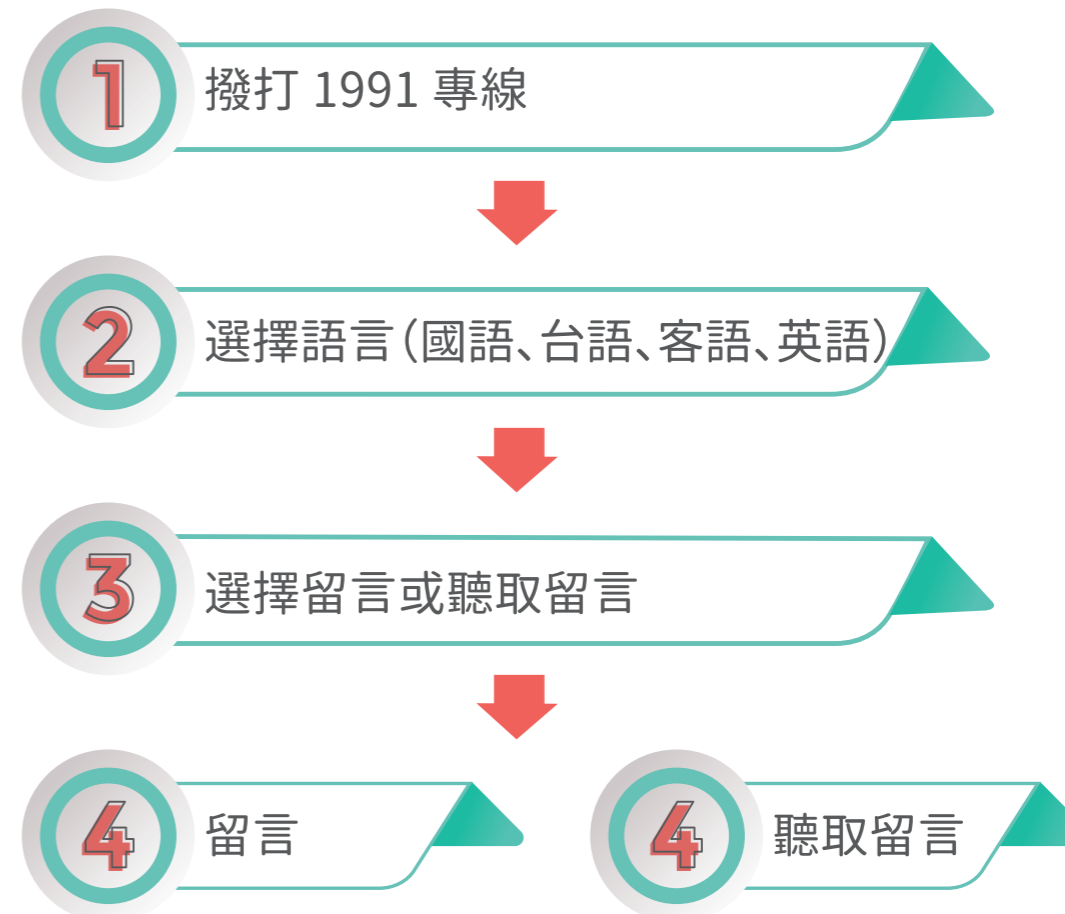
震後建築物若有樑柱牆
壁裂損、嚴重傾斜、深陷
等，應請專業人員進行
評估與補強。

地震時受困了

1. 用手機求救：打110、119、112，告知受困地點和相對位置、受困人數。
2. 敲擊周圍環境：可利用身邊的物品，以有規律的節奏敲擊水管、鋼筋等。
3. 喊叫聲：當有人接近時，以救命等喊叫吸引人員注意，若無動靜，請保留體力，不要平白流失力氣。
4. 受傷時應先包紮止血，若傷勢嚴重，勿強行移動，請靜待救援。

建立家庭 1991 報平安平台

為因應災害發生後親友互報平安之緊急通訊需求，內政部消防署特建置「1991報平安留言平台」，使用方法如下：





2-1 海嘯來襲應變措施

1. 海嘯來襲時避難要領 逃生四大原則

(1) 馬上跑：

離海岸線越遠越好。

(2) 往高處：

往內陸的高地移動，越高越好，或是尋找三層樓以上的鋼筋混凝土建築物避難。

(3) 不開車：

盡量步行，避免交通堵塞，若是車輛被海嘯捲入，人員更不容易脫困。

(4) 不返家：

因海嘯為多次侵襲，所以政府未宣布解除海嘯警報前，請勿自行返家或到岸邊檢查自家漁船。



2. 遭遇海嘯之應變

若身旁有救生衣，應立即穿上，或尋找周圍漂浮物，抓住或是爬上漂浮物。若無漂浮物，設法抓住周圍的固定物（大樹、鋼筋等）或是將自己綁牢在固定物上，以減緩海嘯的衝擊。



3. 疏散撤離

(1) 若當時在室內

應攜帶緊急避難包，與家人儘速前往附近高地。若來不及前往高地，則打開建築物所有

門窗，減輕海嘯的衝擊，並移動到堅固建築物的頂層或屋頂。

(2) 若當時在戶外

應依避難路線的指示，迅速前往安全場所，若無相關標示，則盡快往鄰近的堅固高樓移動，或盡量往內陸高處避難。並盡量避免使用車輛避難，容易造成交通堵塞，且當車輛被捲入海中時，不易脫困。



(3) 在港外作業的船隻若收到海嘯警報時

若有充裕時間，應儘速到外海避難，若時間很短，應迅速離開港口到高處避難。

(4) 在河邊則應與河流成垂直方向的高處避難

因海嘯會沿著河流向上游溯上。

(5) 在偏遠地區工作者或釣客

因與他人聯絡不便，應隨身攜帶救命器具與攜帶型收音機。

2-2 海嘯過後

1 海嘯後受災民眾應於安全處所等待援助

互相照顧，並應讓傷者與弱勢族群優先獲得醫療與物資。

2 海嘯後會留下大量殘留物

例如砂石、漂流物、屍體等，應及早清除，以避免二次傷害。且應進行環境消毒，並加強注意飲食衛生。



02

颱風篇

Typhoon & Flood



一、颱風防範對策

1-1 颱風來臨前

1-2 颱風來襲時

1-3 颱風遠離後

二、水患的其他成因

2-1 下大雨時須留意的場所

2-2 淹水補助

一、颱風防範對策

1-1 颱風來臨前

- (1) 留意颱風資訊。
- (2) 準備防災物品
(相關資訊見10附錄10-8緊急避難包準備建議)。
- (3) 門窗招牌要固定。
- (4) 社區水溝需疏通。
- (5) 熟悉本市避難收容處所：取得自家區域的里民防災卡，了解住家附近避難收容地點及災時能通報聯繫的單位。
- (6) 低窪地區居民要遷往高處。
- (7) 土石流危險區民眾提早撤離。




1-2 颱風來襲時

防颱三不

不去登山溯溪、不去岸邊戲水、
不去觀浪釣魚。



如何通報災情

-  緊急通報專線：119、110、112
-  高雄市民專線：1999
-  如遇停電，撥打台電1911



遭遇颱風之應變

(1) 室內避難

應隨時注意颱風報導，若往年曾有淹水之情況，可提前向區公所領取沙包，並應提前儲備兩至三日糧食與飲水、手電筒等，若有使用火源，應遠離易燃物。

(2) 撤離應注意之事項

遵守政府指示進行撤離，並與公所人員或區長里長保持聯繫。

(3) 駕車應慢行

應停靠於路旁或找安全處掩蔽。行經地下道時，若積水過深，勿強行通過。

(4) 颱風天受困了

使用電話通報自身地點，讓搜救人員明瞭自己的位置及狀況，並冷靜等待救援。

1-3 颱風遠離後

- (1) 持續收看(聽)氣象報導，以防豪大雨發生。
- (2) 外出應注意損壞之交通號誌、招牌、路樹。
- (3) 若發現電線之損壞，不要接近並撥打1911，通知電力公司修繕。
- (4) 避免到山區或海邊，以防落石或強風長浪。
- (5) 清潔自家環境，請穿戴防水手套和雨鞋，以防被銳利物品割傷。清理居家附近積水容器，預防登革熱。



2-1 下大雨時須留意的場所

(1) 地勢較低的地區

位於較低窪的區域容易淹水，所以要事先做好預防的準備或是提早撤退。

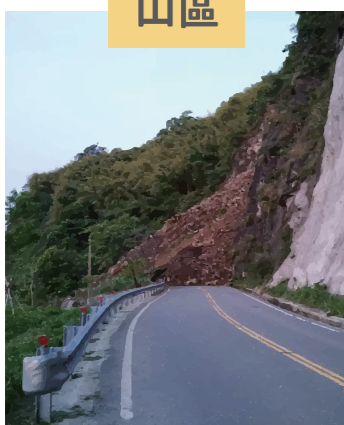
(2) 地下室建築物

可提前準備沙包與防水閘板，以防淹水，或是在淹水前先至其他地方避難。

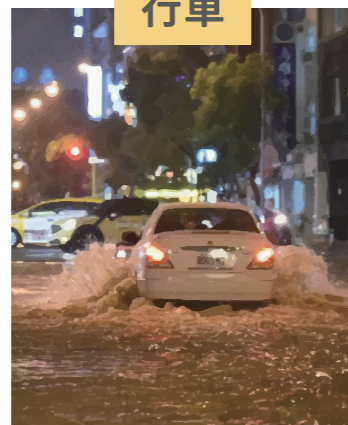
(3) 河流

河流容易因大雨水位上升，而有氾濫的情形，所以不要靠近河邊，若是居住在河川附近的居民，要注意附近地區的情況及相關的報導，並做好避難的準備。

山區



行車



道路



(4) 山區

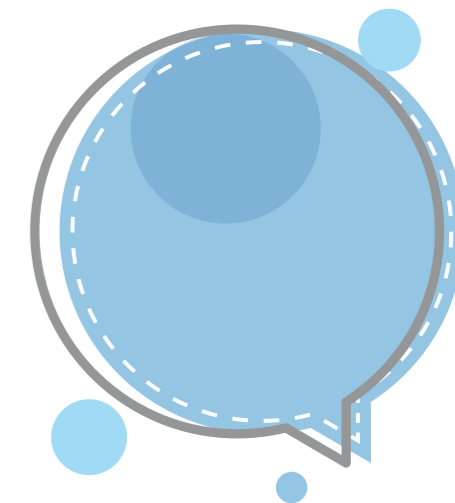
在山區或坡地的居民，要多加留意與土石流相關的消息，若發現有土石流徵兆時，應先行避難至安全的地方。

(5) 行車方面

下大雨時，會影響行車能見度，所以要注意安全。

(6) 道路方面

地下人行道容易因豪雨而淹水，所以不要行經此處。在路上行走時，排水溝蓋可能會因大雨而有脫落的可能，所以若要在淹水的地方行走時，要邊走邊用傘確定路面是否安全的準備。



2-2 住屋淹水救助

1 住屋淹水救助

- 住屋因水災淹水，自室內樓地板起算達五十公分以上者，每戶發給1萬5,000元。



2 洽詢電話

- (1)災害發生地區公所社會(經)課。
- (2)社會局社會救助科：
(07)336-8333轉2062、2459。



3 若受災情形符合房屋稅等減免規定者

- 請於規定期限內向稅捐稽徵處申報減免房屋稅、地價稅、使用牌照稅及娛樂稅。相關資訊可查詢高雄市稅捐稽徵處網站或撥打7410141轉202~204洽詢。

03 火災篇

Wildfire



一、火災防範對策

1-1 平時該如何防範

1-2 遭遇火災之應變求生

1-3 火災過後的作為

二、火場迷思Q&A

2-1 火場求生必備知識

2-2 問答單元


一、火災防範對策

1-1 平時該如何防範

- 家中通道不堆積雜物
- 不使用電燈、電暖器烘烤衣物
- 購買有合格標識且有過載保護的延長線
(放延長線圖+有國家商品檢驗局核可的標章圖)
- 電線插孔定時清潔
- 拔插頭時,應握住插頭,勿直接拉扯電線,
避免內部銅線因拉扯斷裂,造成電線走火
- 電線不綑綁、不擠壓
- 插座上勿同時插過多的插頭,以免超出
延長線的負載。
- 長時間使用的家電產品,應定期檢查插
座是否有鬆動或過熱的情形。
- 若看見菸蒂仍有餘燼,請立即熄滅。




廚房

 烹飪食物勿中途離開，若要暫時離開，請先熄火關瓦斯。若油鍋起火，應馬上用鍋蓋蓋上或用濕毛巾覆蓋，不要用水潑澆。

 抽油煙機要定時清洗。




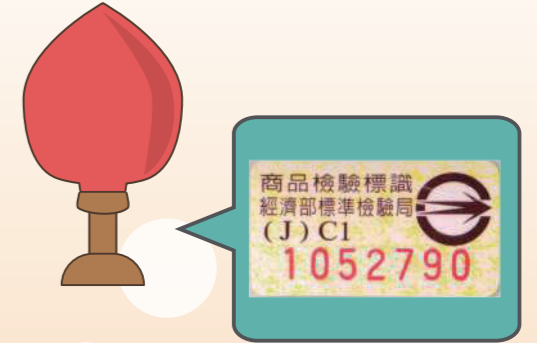
 養成隨手關電源的好習慣。

 出門前及睡前，請記得檢查爐火及瓦斯是否關閉。




神桌

 神桌旁的神明燈應選取具有標準檢驗局合格認證，定期檢查線路。



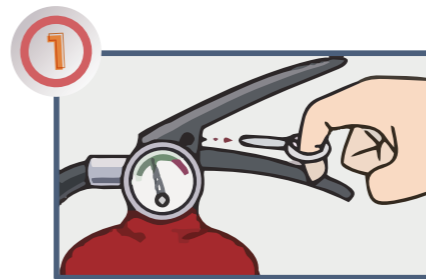
定期演練

 平時與家人共同擬定逃生計畫，並定期演練。

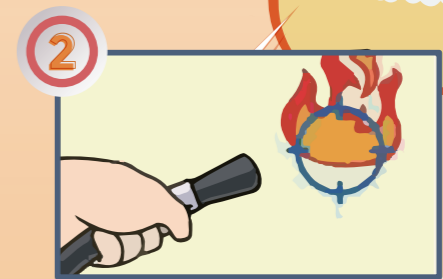


家中備有滅火器，並學會使用

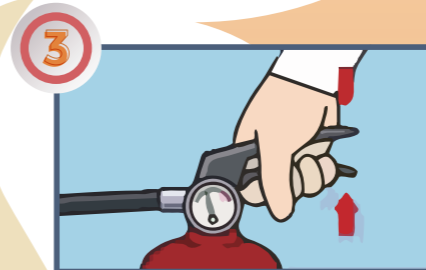
如何使用滅火器



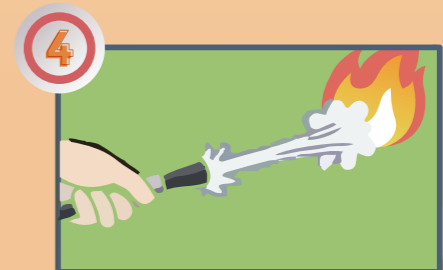
1 拉—旋轉並拉開安全插梢。



2 瞄—握住皮管噴嘴，瞄準火源底部。



3 壓—壓下手壓柄，噴出滅火劑。






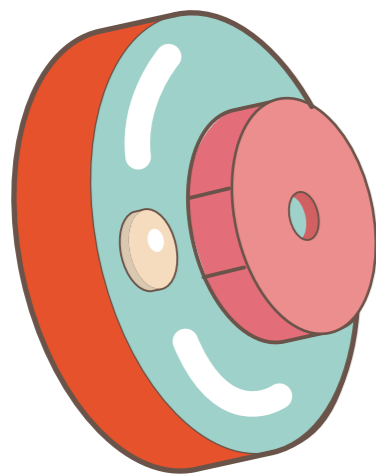
4 掃—朝著火源根部左右移動掃射。





裝設火災警報器

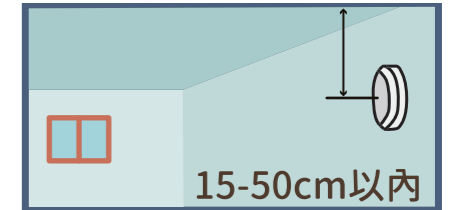
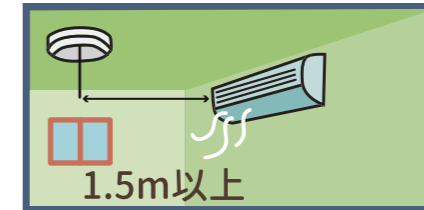
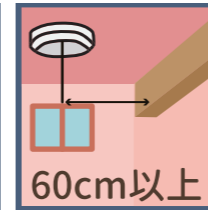
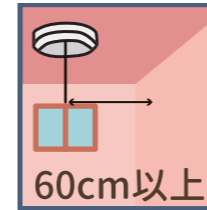
- 1 設置位置：寢室、廚房、樓梯、走廊、客廳
- 2 種類：偵煙式、定溫室（適合用於廚房）
- 3 如何選購：大賣場、量販店、網路商城等，並注意是否有內政部消防署個別認可合格標示。
- 4 安裝注意事項：
 -  裝設距離牆壁或樑柱60公分以上之處。
 -  天花板裝設出風口時，應距離出風口1.5公尺以上之處。
 -  裝設於牆面上時，距天花板或樓板下方15公分以上50公分以下。
- 5 如何保養：定時檢查功能、更換電池。



如何保養

定時檢核功能、
更換電池

如何安裝注意事項



裝設距離牆壁或樑柱60公分以上之處。

天花板裝設出風口時，應距離出風口1.5公尺以上之處。

裝設於牆面上時，距天花板或樓板下方15公分以上50公分以下。

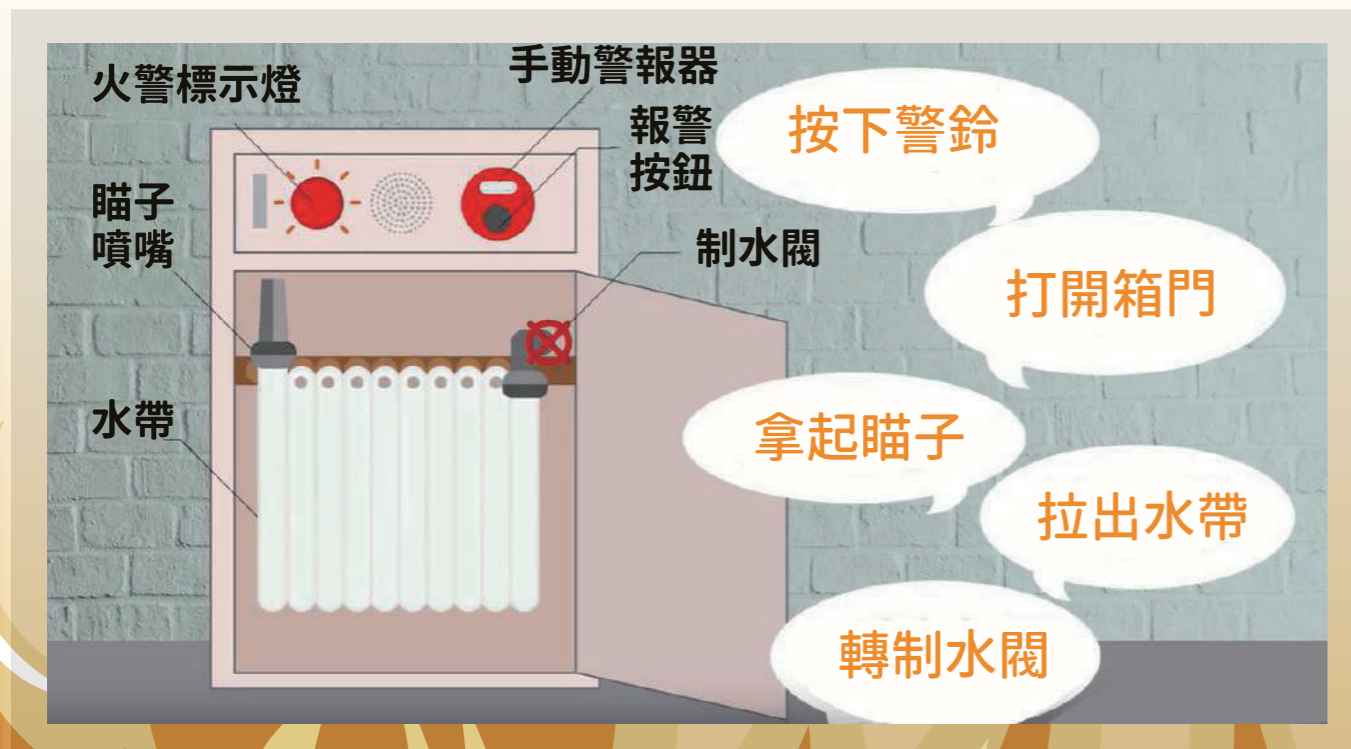




學會使用消防設施

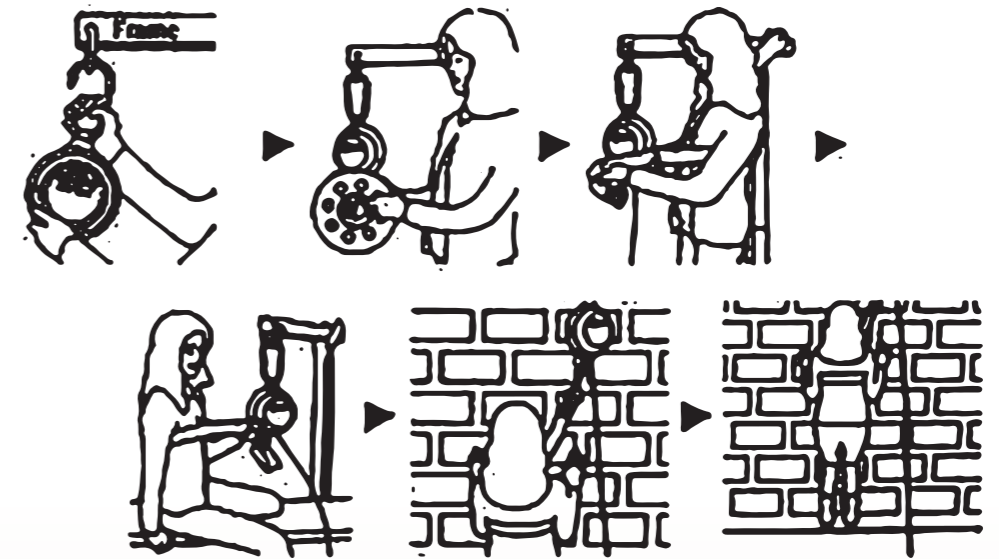
📌 如何使用室內消防栓

- ① 按—按警報按鈕。
- ② 開—打開消防栓箱。
- ③ 拿—拿出瞄子。
- ④ 拉—拉出水帶。
- ⑤ 轉—因反作用力非常大，所以務必握緊瞄子，再轉動瞄子，先以水霧式靠近起火點後，再轉成水柱撲滅火災。



學會使用消防設施

📌 如何使用緩降機



- ① 掛—掛勾：打開緩降機保護箱，取出緩降機，掛上緩降機，並鎖緊掛環。
- ② 丟—丟輪盤：將緩降機輪盤從窗口放下時，確認下方無障礙物。
- ③ 套—套安全帶：將安全帶套至兩手腋下。
- ④ 束—束束環：將束帶束緊於胸前。
- ⑤ 推—推牆壁：跨出牆外，身體面向牆面，用雙手輕觸牆壁，往下垂降;降落至地面後，將繩索另一邊之套環束帶拉至頂端，以利其他人逃生。



重要注意事項

- 1 不要將年幼者、年長者、身心障礙者單獨留在家中。
- 2 火柴、打火機置於孩童拿不到的地方，若發現孩童有玩火行為，要立即制止並教導火災相關知識。
- 3 若有裝設鐵窗，要預留逃生口。
- 4 燃放鞭炮或煙火應於空曠的地方，並遠離易燃物。
- 5 公共場所注意安全事項
 - A. 應養成到新場所就觀察場所避難逃生位置圖的習慣，並留意離自己最近的逃生出口。
 - B. 到公共場所須注意周圍消防設施放置位置。
 - C. 檢視安全門有無故障，能否正常關閉並未上鎖。

1-2 遭遇火災之應變求生

- (1) 大聲呼救並撥打119報案，告知發生火災的地址、有無人員受困。
- (2) 若起火點在附近

要立即離開現場

關門阻擋火勢蔓延，勿花時間於搶救財物或尋找濕毛巾，並以低姿勢爬行逃生。

若無法立即離開現場

請退回相對安全的地方，將門關上並用布料或衣物塞住門縫，防止濃煙竄入，並等待救援。

- (3) 若起火點不在附近

若發生在其他地點

可先以手背觸碰門把，如感覺燙手，請不要開門，改尋找其他逃生出口。

如未感覺燙手

可先慢慢打開細縫觀察門外情形，再決定是否從此處逃生，離開前記得關上房門。

- (4) 求生三不

不要躲在浴室

可先以手背觸碰門把，如感覺燙手，請不要開門，改尋找其他逃生出口。

不要搭電梯

電梯可能會因火災產生故障的情形。



不要往上逃生

因濃煙上升速度比人爬樓梯的速度還要快，所以不要往上逃生。應判斷當時若往下逃生是否會遇到濃煙，若會遇到濃煙，則應尋找周圍相對安全的房間，關上房門並設法讓外人得知受困位置及等待救援。



(5) 若身上著火，立即在原地躺下，雙手保護臉部，左右滾動以撲滅火勢。若是雙手著火，則應雙手置於身旁，同樣原地躺下並左右滾動來撲滅火勢。

同樣原地躺下並左右滾動來撲滅火勢。

1-3 火災過後的作為

(1) 申請火災證明

A. 需附資料

申請人應攜帶身分證或戶口名簿、印章、建築物權狀、汽機車行車執照等相關佐證資料，若是委託他人代為申請，要再附上委託代為申請委託書、受委託人身分證及印章。



B. 辦理方式

攜帶相關證件至轄區內消防分隊，填寫火災證明申請書提出申請。

(2) 火災證明書用途

A. 火災保險理賠

自行拍照存證並通知保險公司，請保險公司派員勘查。

B. 汽機車牌照報廢

如有必要，應向警察機關報案並申請報案證明。



檢附文件

火災證明或報案證明、身分證正本、印章、行車執照、原新領牌照登記書車主聯(自用小型汽車、機車報廢免)、原號碼(汽車2面、機車1面、550C.C以上大型重型機車2面)。




 交通部公路總局 高雄市區監理所電話：07-3613161

C. 減免稅捐

a. 房屋稅

火災發生後**30日內**提出申請。

檢附文件：

-  申請書、房屋災害損失證明。
-  高雄市稅捐稽徵處
免付費電話：0800-726-969
-  線上申請：
至高雄市稅捐稽徵處、財政部稅務入口網網站申辦。

b. 綜合所得稅

火災發生後**30日內**
提出申請。



- ✓ 檢附文件：
損失清單、損失證明文件。
- ✓ 財政部南區國稅局
免付費電話：0800-000-321
- ✓ 線上申請：
至高雄市稅捐稽徵處、財政部稅務入口網網站申辦。

c. 營利事業所得稅

火災發生後**30日內**
提出申請。



- ✓ 檢附文件：
損失清單、損失證明文件。
- ✓ 財政部南區國稅局
免付費電話：0800-000-321
- ✓ 線上申請：
至財政部稅務入口網網站申辦。

d. 減免使用牌照稅

發生日起**一個月**
申請。

- ✓ 檢附文件：
使用牌照稅災害損失退稅(減免)申請書、損失證明文件。
- ✓ 高雄市稅捐稽徵處
免付費電話：0800-726-969
- ✓ 線上申請：
至高雄市稅捐稽徵處、財政部稅務入口網網站申辦。

(3) 券幣燒毀鑑定

A. 檢附文件 鑑定申請書、身分證件、被焚券幣、火災證明文件。

項目	說明	辦理方式	洽詢電話/線上申請
火災保險理賠	自行拍照存證並通知保險公司，請保險公司派員勘查。	等候保險公司派員勘查火場	
汽機車牌照報廢	如有必要，應向警察機關報案並申請報案證明。	檢附文件 1.火災證明或報案證明 2.身分證正本 3.印章 4.行車執照 5.原新領牌照登記書車主聯(自用小型汽車、機車報廢免) 6.原號碼(汽車2面、機車1面、550c.c以上大型重型機車2面)	交通部公路總局 高雄市區監理所電話： 07-36131691
房屋稅	火災發生後30日內提出申請。	檢附文件 1.申請書 2.房屋災害損失證明	高雄市稅捐稽徵處免付費電話： 0800-726969 線上申請： 1.至高雄市稅捐稽徵處網站申請 2.至財政部稅務入口網網站申辦
減免稅捐	綜合所得稅：火災發生後30日內提出申請。	檢附文件 1.損失清單 2.損失證明文件	財政部南區國稅局免付費電話： 0800-000-321 線上申請： 1.至高雄市稅捐稽徵處網站申請 2.至財政部稅務入口網網站
	營利事業所得稅：火災發生後30日內提出申請。	檢附文件 1.損失清單 2.損失證明文件	財政部南區國稅局免付費電話： 0800-000-321
	減免使用牌照稅：發生日起一個月申請。	檢附文件 1.使用牌照稅災害損失退稅(減免)申請書 2.損失證明文件	高雄市稅捐稽徵處免付費電話： 0800-726969 線上申請： 1.至高雄市稅捐稽徵處網站申請 2.至財政部稅務入口網網站申辦
券幣燒毀鑑定		檢附文件 1.鑑定申請書 2.身分證件 3.被焚券幣 4.火災證明文件	法務部調查局： (02)2911-22441
災害救助金申請	災害發生後，向災害發生地區的區公所提出申請，區公所受理後會派轄區里幹事於災害發生迅速調查災害，必要時得會同轄區里長、員警及相關單位共同勘察。	檢附文件 1.申請調查表(至區公所填寫) 2.申請人身分證、印章 3.存摺封面影本 4.全家戶籍資料或戶口名簿影本 5.火災證明書 6.其他相關佐證資料	各地區公所或社會局社會救助科： 3368333轉2063；3373372-75

B. 法務部調查局
(02)2911-22441

(4) 災害救助金申請

A. 災害救助種類及補助金額

📌 死亡救助

因災致死或因災致死或因災致重傷而於災害發生後30日內死亡者，每人發給20萬元。

📌 重傷救助

因災致重傷，或未致重傷而須緊急救護住院治療，自住院日起15日內之住院期間所發生自行負擔之醫療費用總額達重傷救助金額者，每人發給10萬元。

📌 安遷救助

住屋因災毀損達不堪居住者，每戶每人發給新臺幣2萬元，並以5人為限。

B. 洽詢電話

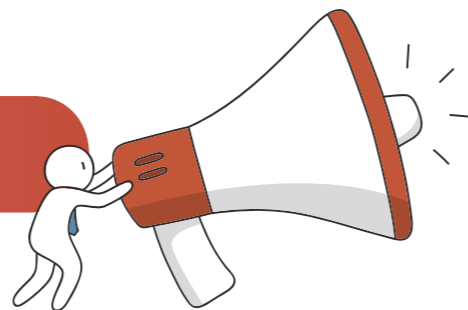
📌 災害發生地區公所

📌 社會局社會救助科

336833轉2062、2459。

二、火場迷思 Q&A

2-1 火場求生必備知識



1 火災發生時，一定要逃生？

逃生很重要，但求生才是關鍵，一旦發現逃生路徑的門把高溫燙手或已濃煙密布，代表火勢已不利採取逃生手段，改選擇找到相對安全處所避難、呼救、撥打119求救，爭取存活時間，等待救援。

2 若火勢還小、有暢通的逃生通道，要逃生時，選擇往「下」逃。

煙每秒上升3~5公尺，且伴隨著高溫、有毒氣體一併往上蔓延，若選擇往上跑，人的速度不但跑不過煙，更會因此遭受濃煙高熱侵襲，導致呼吸道受損，吸入過多有毒氣體而造成傷亡。

3 若要避難，不要選擇躲浴室。

一般住家浴室常用塑膠門，且對外窗小或無對外窗，無法抵擋高溫濃煙，因此浴室不是個相對安全的避難環境，而是選擇有對外窗的房間避難。

2-2 問答單元

1 煮食不慎起火，手邊有水龍頭，以水滅火最方便？



取手邊的鍋蓋直接蓋上，關閉爐火，達到滅火效果。

2 拿塑膠袋套頭，使擁有充足空氣穿越火場？



塑膠袋無法耐火場高溫(200度以上)，並有可能釋出有毒氣體，亦會造成視線遮蔽，阻礙應變行動。

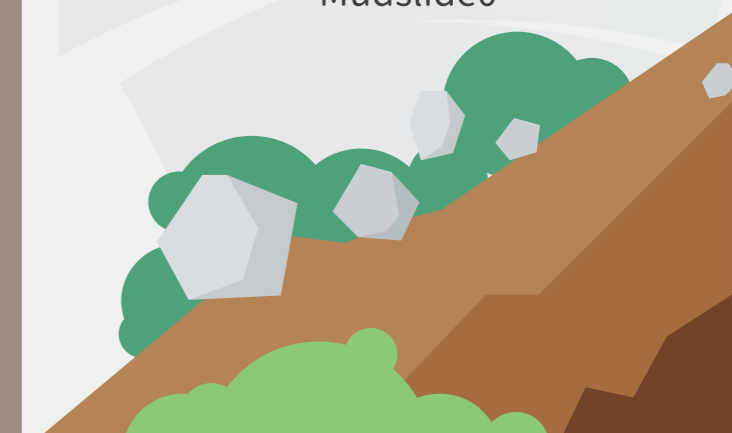
3 身上著火時怎麼辦？

局部小面積著火，可用手拍熄。大面積著火，則切記口訣：停、躺、滾



04 坡地 災害篇

Mudslide0



一、土石流防範對策

1-1 避難疏散

1-2 土石流警戒發布

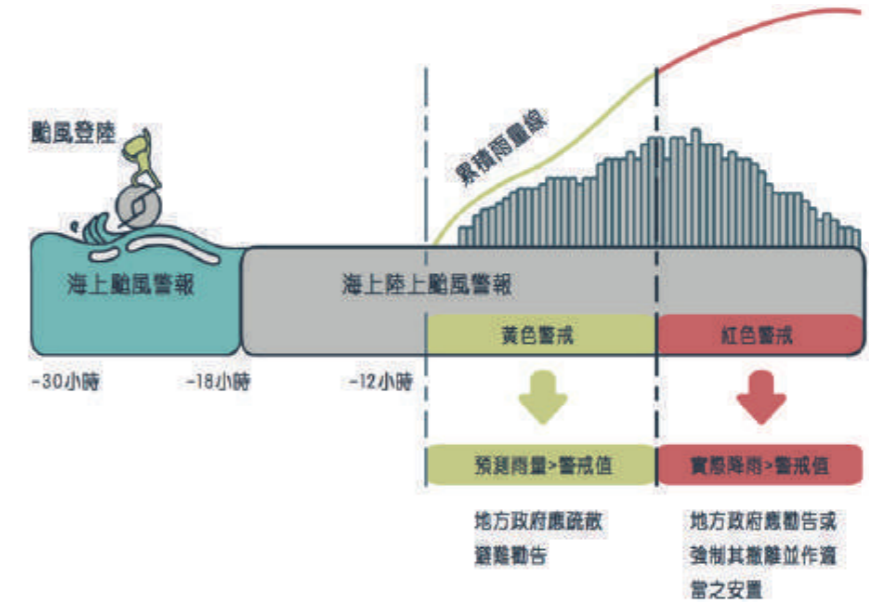
1-3 如何得知那些地方已發布
土石流警戒區

1-4 災後復原



1-1 疏散避難

當疏散避難時，依平時疏散避難之演練路線避難。若遇緊急時刻，一定要向溪流兩側高地疏散，不要順著土石流流動方向疏散。土石流警戒發布時，住在警戒區的居民便須預先疏散至各鄉鎮村里規劃的避難處所，如學校或活動中心等。



高雄市土石流潛勢溪流疏散避難

當農委會水保局發布本市土石流轄區為黃色或紅色之土石流警戒時，區級應變中心立即針對土石流保全住戶進行疏散避難勸告或強制疏散作業。



1-2 土石流警戒發布

黃色警戒：

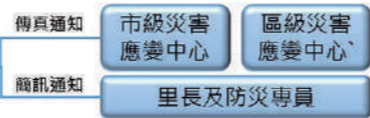
已達**預防性疏散撤離時機**，該警戒區內之民眾要加強注意，必要時將進行疏散動作，並優先對弱勢族群（老弱婦孺、行動不便者）進行疏散。

● 紅色警戒：

已達**強制性疏散撤離時機**，該警戒區域內之民眾即刻進行疏散。

第1次通知

中央政府
發布土石流黃色、紅色警戒



第2次通知

市政府(水利局)
● 依中央政府發布警戒，第2次通知給區公所，並電話通知區公所、區長及里長。

副本通知災防辦、民政局、消防局、警察局、社會局及旗山前進指揮站

下達撤離命令

區公所
● 區長(區級指揮官)下達疏散撤離命令並通知里長(里幹事)進行疏散撤離

執行撤離作業

里(社區)
● 里長通知保全住戶疏散時間地點。
● 警政、消防或軍方共同協助

掌握回報情形

● 里長回報區公所各里撤離人數。
● 區公所填報EMIC回報撤離及收容人數。
● 市府彙整後回報中央機關。



高雄市土石流潛勢溪流及警戒基準值

行政區	土石流潛勢溪流及大規模崩塌數量		各區數量	土石流及大規模崩塌警戒值(mm)
	土石流潛勢溪流(條)	大規模崩塌(處)		
杉林區	木梓里(1)、集來里(3)	新庄里(1)	5	土石流：450 大崩：900
那瑪夏區	達卡努瓦里(6)、瑪雅里(5) 南沙魯里(2)、瑪雅里(高市DF069)		14	土石流：300 土石流：250
內門區	永吉里(1)、永富里(1)、金竹里(1)		3	土石流：550
六龜區	大津里(3)、文武里(4)、中興里(6)、新興龍里(1)、新發里(2)、發里(15)、六龜里(1)、興龍里(3)、寶來里(3)、荖濃里(1)	寶來里(1)	40	土石流：250 大崩：250、750、900
田寮區	新興里(1)		1	土石流：600
甲仙區	大田里(3)、和安里(2)、東安里(3)、西安里(2)、小林里(3)、關山里(4)	大田里(1)、和安里(1)	19	土石流：400 大崩：650
岡山區	華崗里(1)		1	土石流：600
美濃區	獅山里(1)、中圳里(3)、福安里(4)、廣林里(1)		9	土石流：500
茂林區	多納里(1)、茂林里(1)、萬山里(1) 茂林里(高市DF116)	萬山里(1)、茂林里(1)	6	土石流：400 大崩：400、600 土石流：350
桃源區	復興里(2)、梅山里(1)、拉芙蘭里(5)、建山里(2)、高中里(1)、桃源里(4)、勤和里(3)	寶山里(2)	20	土石流：250 大崩：700、800
旗山區	東平里(8)		8	土石流：500
阿蓮區	復安里(1)		1	土石流：650
鼓山區	桃源里(3)		3	土石流：550
小計	119條	11處	130	-

坡地災害篇

坡地災害篇



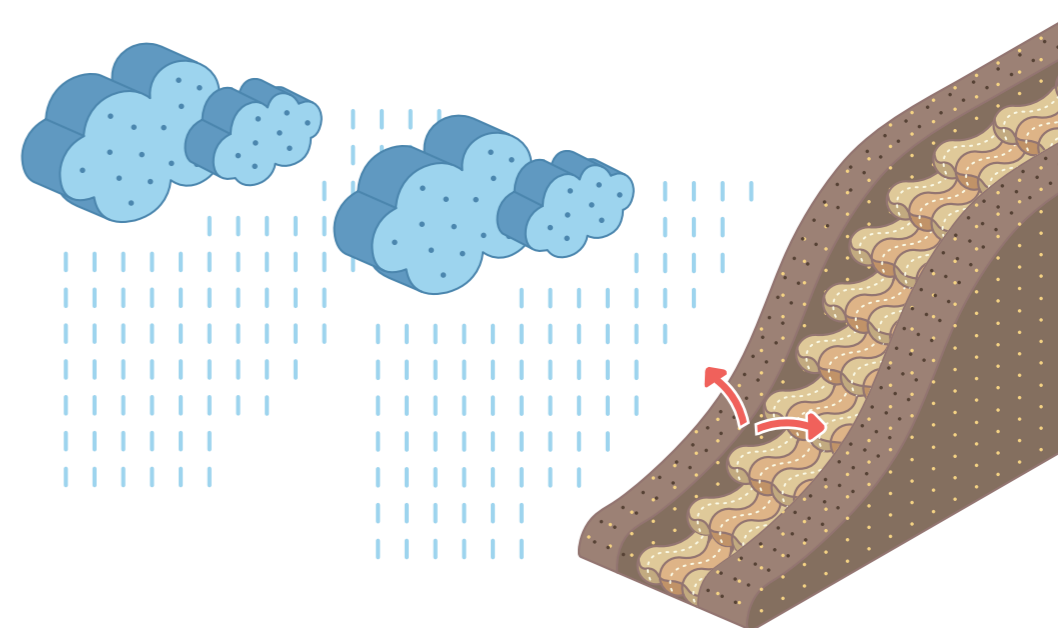
黃色警戒

土石流「黃色警戒」的意義為：當某地區的「預測雨量」大於當地的「土石流警戒基準值」，水土保持局即針對該地區發布黃色警戒。



紅色警戒

土石流「紅色警戒」的意義為：當某地區的「實際降雨」大於當地的「土石流警戒基準值」，水土保持局即針對該地區發布紅色警戒。



如何得知



1-3 哪些地方已發布土石流及大規模崩塌警戒區？

1. 收看電視新聞或聽廣播。
2. 撥打土石流災情通報專線0800-246-246查詢。
3. 至網路查詢行政院農委會水土保持局之「土石流及大規模崩塌防災資訊網」。
4. 當地土石流防災專員通知民眾。
5. 下載「土石流防災資訊整合版App」。

ios



Android





土石流防災資訊
整合版 APP
QR code




6. 颱風期間中央氣象局會於警報發布頁面中, 公布目前土石流發布情形。

1-4 災後復原

 持續關注電視報導相關資訊。

 在避難收容處所避難的民眾, 須經防災人員確認災情減緩後, 才可外出或返家。



 返家途中須注意周遭是否安全, 到家後檢查自家房屋與室內管線是否有損壞之跡象。



05

工業 管線篇

Industrial pipeline



一、工業管線防範對策

1-1 遭遇工業管線洩漏事故

1-2 本市災害救助申請

1-3 災害復原



一、工業管線災害防範對策

1-1 遭遇工業管線洩漏事故如何應變

若有聞到或看到不明氣體，立即撥打110或119通報。



聽從電視、廣播、公所人員指示至避難場所避難。



1-2 本市災害救助申請

申請高雄市災害救助

申請災害救助者，應於災害發生後30日內填具申請書並依申請項目檢附相關資料，向災害發生地之區公所提出申請。若災害發生後一年內未提出申請者，不予救助。

災害救助種類及補助金額

- 1.死亡救助** 因災致死或因災致重傷而於災害發生後30日內死亡者，每人發給20萬元。
- 2.失蹤救助** 因災致行蹤不明並於警察機關登記協尋三十日以上未著者，每人發給20萬元。
- 3.重傷救助** 因災致重傷，或未致重傷而須緊急救護住院治療，自住院日起15日內之住院期間所發生自行負擔之醫療費用總額達重傷救助金額者，每人發給10萬元。
- 4.安遷救助** 住屋因災毀損達不堪居住者，每戶每人發給新臺幣2萬元，並以5人為限。
- 5.住屋毀損救助** 本市低收入戶或中低收入戶住屋因災毀損住屋面積四分之一以上，未達不堪居住者，每戶發給1萬5,000元。

洽詢電話

- 1.災害發生地區公所。
- 2.社會局社會救助科：336833轉2062、2459。





- 2 本市各區公所將於災後20日內會同里幹事等相關人員協助進行相關災害救助勘查及申請，市民可主動向各區公所或社會局聯繫洽詢。
- 3 若申請者對結果有異議，得在收到區公所審核通知後十五日內，向區公所申請複查。
- 4 可撥打財政部高雄國稅局免付費專線800-000-321，或上財政部國稅局網站搜尋各區之服務電話。



1-3 災後復原

1. 清掃、消毒環境，並配合政府相關防疫作業。
2. 食品要確認乾淨、衛生，才可食用。
3. 若有區域遭受汙染，請聽從政府人員指示，勿強行進入該區域。

一、毒化災防範對策

1-1 遭遇毒化災之應變

1-2 災後作為

06

毒性化學 物質篇

Toxic chemicals



一、毒化災防範對策

1-1 遭遇毒化災之應變

1 當發現有工廠爆炸或是有異味傳出時

- ✎ 應馬上打119通報，並依照警察或消防人員指示保護好自己。
- ✎ 若是位處於災區附近，應儘速遠離事故現場，回到家中將門窗、空調關閉或是將空調切換成室內循環，若還是擔心，可用膠布將門窗的縫隙封上，亦要注意食物和飲用水是否有受到污染。

2 聽從專業人員的判斷與指示

- ✎ 如發生毒性化學物質災害事故時，政府機關經評估如有需採取就地掩蔽或疏散之必要時，將通知鄰近居民，並請民眾聽從政府機關人員指示，配合進行室內掩蔽或疏散。



3 疏散避難方式

當政府機關發布疏散避難指示後,請聽從政府機關人員指揮,配合進行疏散。並請切勿因好奇貿然進入毒化物氣雲可能波及之區域範圍,以免影響個人的健康安全。

以下為室內避難需注意之事項

- (1) 若需要室內避難時,當下是在家、工作場所,最佳可行的方式為待在現地安全位置。若是在戶外者,需儘速就近尋找可進入避難的房舍或公共建築物。不要暴露在戶外環境,以避免任何不確定的危害情況。
- (2) 待在室內的房間或房子內,要將門窗及通風口關緊,並用膠帶、衣物、塑膠布、泡棉等,塞住門窗及通風口的縫隙,不要讓外面受汙染的空氣流入屋內。

(3) 屋內的冷氣空調要關閉,或是切換為內循環模式。

(4) 儘可能進入屋內更深層的房間或是較少直接對外門窗的房間。

(5) 持續注意電視、收音機、網路上官方發布之相關訊息。

4 如不慎接觸到毒性化學物質時,請謹記以下口訣:「衝、脫、泡、蓋、送」。



口訣：「衝、脫、泡、蓋、送」。

衝



用手帕或濕布掩住口鼻，並以手邊的雨衣或外套遮蔽身體，儘快往上風處離開。

脫



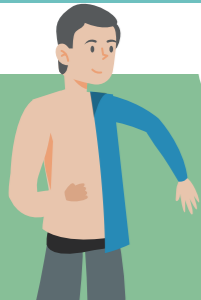
到達安全的區域後，將身上穿的外套或雨衣脫掉，再放入塑膠袋密封。

泡



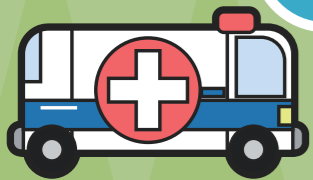
若懷疑皮膚沾到毒性化學物質時，可以將漂白水稀釋十倍後，將皮膚浸泡在內十分鐘，再以鹼性肥皂或清水洗乾淨。若沒有上述的物品，可用清水連續沖洗。

蓋



蓋上乾淨衣物。

送



立即就醫，並聯絡當地119。



1-2 災後作為

在事故發生過後，請民眾聽從政府機關指示，待災害狀況確定解除後，才能離開室內空間或避難處所。

07

其他篇

Other Disasters



一、瓦斯災害

1-1 瓦斯外洩時之應變措施

二、一氧化碳中毒

2-1 一氧化碳中毒處置方式

三、水上活動

3-1 水中自救原則

3-2 救溺方法

四、緊急救護

4-1 心肺復甦術

4-2 自動體外心臟電擊法去顫器

4-3 燒燙傷

4-4 哈姆立克法

1-1 瓦斯外洩時之應變措施

- 電器產品不要用，不要開關電源（例如電燈、電扇、抽油煙機、抽風機等）避免產生火花。
- 不要點火。
- 關閉爐火、瓦斯開關。
- 輕輕的打開門窗，讓空氣流通。
- 若瓦斯有洩漏不止的跡象，可放置濕布於漏氣的地方，因為瓦斯氣化會吸熱，蓋上後會結冰止漏。
- 不要緊張並步行至屋外，通知消防機關與瓦斯公司派人處理。
- 若因瓦斯外洩引發火災，立即使用滅火器滅火並報警，若家中沒有滅火器，可用濕棉被或濕布覆蓋的方式滅火。







二、一氧化碳中毒

2-1 一氧化碳中毒處置方式

- 1 立即停止使用中的熱水器、爐具等器具。
- 2 打開門窗通風，並移動至戶外空氣流通之處。
- 3 撥打119求助。
- 4 若有人中毒無呼吸心跳時，將患者移至安全處並立即實施心肺復甦術(CPR)。

三、水上活動災害

3-1 水中自救原則

-  遇到溪水暴漲被困在河中或是沙洲上，應保持冷靜等待救援。
-  若是落水，不要驚慌、調整呼吸頻率，並保持冷靜，保留體力以維持在河中能待的時間，可使用當下手邊的工具(例如：浮木、空桶子)來支撐自身的重量，增加能漂浮於水面的時間。



在水中使用水母漂或是仰式，用耗費最少體力的方式漂浮於水中。



若在水中小腿突然抽筋，應使用水母漂姿勢，一手握住腳趾，另一手頂住膝關節，用力拉腳趾，讓小腿後面的肌肉能盡量伸直，並揉捏其腹肌，直到不再抽筋。



若是被溪水沖走，應讓身體保持仰式的姿勢，並讓腳在前頭在後，預防頭被撞傷。看到前方水面有高浪，代表水底有巨石，應避開，若遇轉彎處，應游向內彎緩流處，即可靠近岸邊順勢上岸。



若在海邊遇到離岸流，不要慌張也不要奮力想游回岸邊，先嘗試與海岸平行游開離岸流，再游回岸邊。若當下無法逃離，請向下划水或踏水，讓頭持續浮出水面，並等待救援。等待救援時，要大聲呼救。





3-2 救溺方法

📌 如果遇到有人溺水，勿直接跳下水救援，請遵循下列方法。

- 1 先大聲**呼叫**，請求**支援**。
- 2 撥打110、112、118、119。
- 3 觀察周圍是否有長竹竿或樹枝，將其伸到溺水者的位置，讓他能**抓握**。
- 4 尋找周遭是否有繩索或救生圈，將其拋至溺水者的位置，讓他能**攀附**。
- 5 若是附近有**大型浮具**（船、浮木等），可用此浮具划去溺水者的位置。
- 6 溺水救命4步驟
 - (1) **確認**患者是否有反應及呼吸。
 - (2) 請身旁的民眾撥打**119**，並取得**AED**。
 - (3) 要使用AED電擊時，應確認患者身體是否保持**乾燥**。
 - (4) 若沒有AED，請**持續性的壓胸**，直到救護人員抵達。



3-2 本市危險水域



資料來源：高雄市政府教育局



四、緊急救護

4-1 心肺復甦術

心肺復甦術(CPR)為救助心跳驟停病患的急救措施，藉由人工體外按壓心臟維持腦部灌流直到恢復呼吸和血液循環。

心肺復甦術口訣：叫叫CABD



叫



評估意識

用手拍打患者肩膀，同時檢視患者有無反應和呼吸。有反應，就安排送醫。若無反應，進行下個步驟。

叫



呼叫救援

大聲呼救，請身旁民眾撥打119或自行撥打119，手機訊號不通可撥112，若周圍有自動體外心臟電擊去顫器(AED)，設法取得AED。



連續胸部按壓

跪在患者側邊，膝蓋儘量靠近患者，兩膝打開與肩同寬，雙手打直放在兩乳頭連線的中間，以每秒2下壓胸骨下半段、壓胸回彈不要中斷。下壓深度約5-6公分，對心臟按壓每分鐘約100至120下。

壓額提下巴

對患者壓額提下巴，暢通其呼吸道。



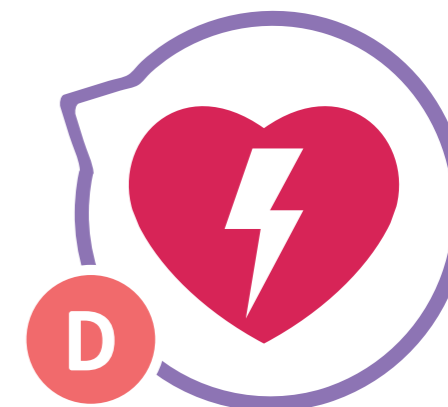
人工呼吸

給予患者人工呼吸兩次，吹氣時應同時觀察胸部是否升起，以確定吹氣是否有效。(若施救者不願意或不能對患者進行人工呼吸時，則繼續進行胸部按壓的方式急救，直到救護人員接手或傷患有反應。)



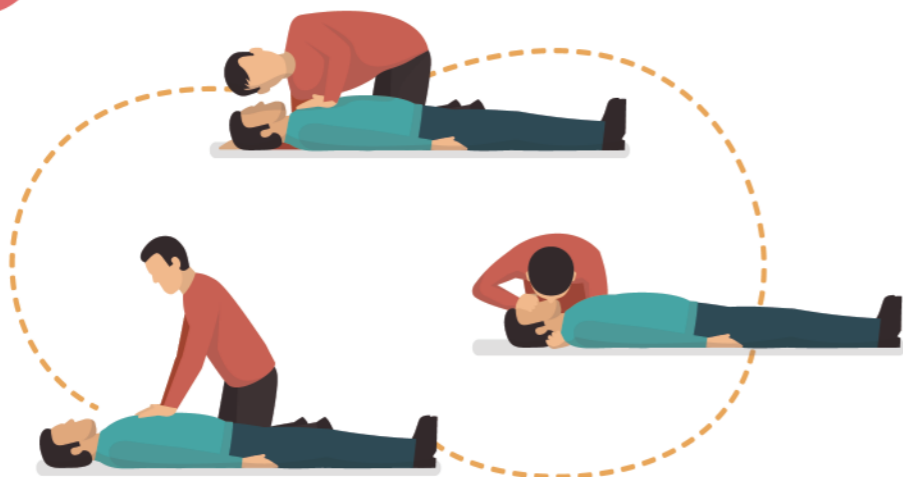
取得AED

取得AED，依照其指示操作。





壓胸口訣 用力壓、快快壓、胸回彈、莫中斷。



4-2 自動體外心臟電擊去顫器

AED(Automated External Defibrillator),為「自動體外心臟電擊去顫器」,是臺擁有語音提醒並可以自動偵測傷病患心律脈搏,對於致命性心律不整的傷病患提供電擊,使其心臟恢復正常跳動的儀器。

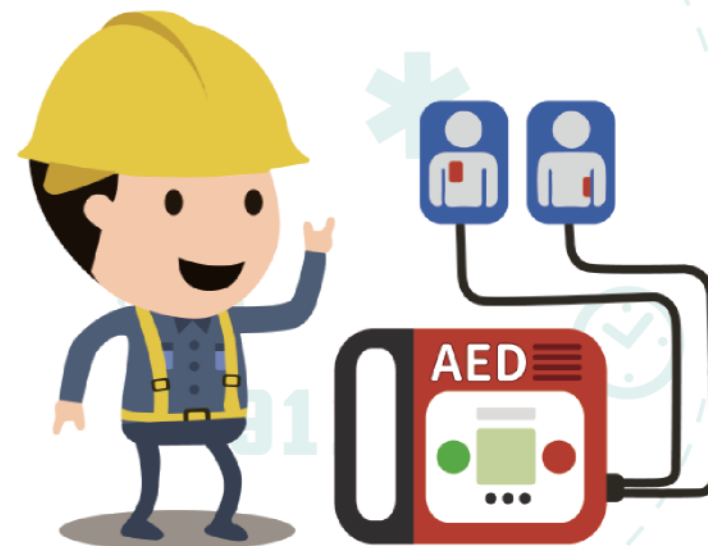
1. AED使用步驟

- ✓ 打開電源。
- ✓ 貼電擊貼片。(若患者身體潮濕,要擦拭後再貼上;若患者有大量毛髮,也要清理乾淨後再貼上貼片)
- ✓ 插入導線,分析心律。(此時不可移動或接觸病人)
- ✓ 若機器指示需要電擊,就要壓下電擊鍵。

2. AED設置場所查詢



至「衛生福利部公共場所AED急救資訊網」
(網址:<http://tw-aed.mohw.gov.tw/>)查詢。





4-3 燒燙傷

接觸熱或化學物質引起的皮膚、黏膜或者組織的傷害。燒傷、燙傷和化學灼傷的深度可分為三度。

一度 只有侵犯至表皮層。紅腫，觸痛非常敏感，表面常潮濕，輕壓後表面明顯而廣泛的變白，無水泡形成。

二度 侵犯到真皮層。可能有水泡，仍有疼痛感，有液體(纖維蛋白)滲出，輕壓受傷處變白。

三度 侵犯至整層皮膚。一般無水泡形成，傷口呈現白色或黑色的炭化皮革樣。皮膚沒感覺或感覺變差。

燒燙傷處理5步驟

燒燙傷口，一定要儘快以下列五個步驟來處理。



4-4 哈姆立克法

使用時機：

當患者表示他噎到、呼吸時有高頻率的雜音、無法說話、患者兩手掐住自己的脖子時，就可使用哈姆立克法。

1 若患者因輕度哽塞而正在咳嗽
就不要去干擾患者自發性的咳嗽。

2 若患者出現重度哽塞症狀時

例如咳嗽聲音逐漸減弱或沒有咳嗽、呼吸更加困難、不能呼吸、呼吸時有高頻率的雜音、不能說話或全身發軟、患者兩手掐住自己的脖子等症狀時，就可對患者使用哈姆立克法。

3 當患者重度哽塞但意識清楚時

- 詢問患者「你噎到了嗎？」。
- 若患者點頭或沒有說話時，要立即在患者後面，將雙腳用成弓箭步。
- 請將一手握拳(大拇指與食指形成拳眼，面向病患腹部)放於上腹部正中線，位置稍高於肚臍，另一手抱住就位之拳頭。



- 雙手用力向患者的後上方快速瞬間重複推擠。
- 若發現患者為孕婦或肥胖者，則請將環抱位置移到胸骨與兩乳頭連線交會處。

4 當患者重度哽塞且意識不清時

- ★ 弓箭步的後腳應往後退，小心的讓患者仰躺於地上。
- ★ 大聲呼叫求救及請人打119，並開始進行心肺復甦術。
- ★ 開始於兩乳頭中線進行胸部按壓30下，並同時觀察是否有異物排出。
- ★ 以壓額抬下巴的方式打開患者的呼吸道並吹兩口氣，此時應同步檢查口中是否有異物，若發現患者嘴中有可見且易於清除的固體異物則可用手指挖出清除，若無請繼續進行施行心肺復甦術（若無意願吹氣則繼續按壓胸部）。



- ★ 重複步驟2-3,直到阻塞解除或持續進行心肺復甦術直到救護人員抵達並送往醫院。
- ★ 孩童的急救流程與成人相同,但若體型較小,急救者應用單手壓胸。

5 嬰兒哽塞時之急救流程

- (1) 若意識清楚,將嬰兒臉部朝下,置於一手前臂上,使其兩腿分跨於施救者手臂兩旁。打開虎口的手托住其下巴,讓嬰兒的頭比軀幹低。



- (2) 以手之掌根,在嬰兒肩胛骨間施予背擊法,拍打5下。



- (3) 完成背擊法後,轉換成胸壓法,讓嬰兒臉部朝上,另一隻手中指與食指併攏,在其胸骨上,按壓5下。

- (4) 重複交替使用上述兩種方法,直到異物排出。

08

附錄

Annex

- 10-1 避難收容處所資訊
- 10-2 急救責任醫院聯絡資訊
- 10-3 緊急避難包準備建議
- 10-4 居家常用電話備忘欄



8-1 避難收容處所資訊

💡 高雄市因應各項災害避難收容場所一覽表

<https://socbu.kcg.gov.tw/index.php>



資料來源：高雄市政府社會局網站(更新日期：115年 2月)

8-2 急救責任醫院位置暨聯絡資訊

院所名稱	醫院電話	地址
高雄榮民總醫院	07-3422121	高雄市左營區大中一路 386 號
高雄醫學大學附設中和紀念醫院	07-3121101	高雄市三民區自由一路 100 號
長庚醫療財團法人高雄長庚紀念醫院	07-7317123	高雄市鳥松區大埤路 123 號
義大醫療財團法人義大醫院	07-6150011	高雄市燕巢區角宿里義大路 1 號
國軍高雄總醫院左營分院	07-5817121	高雄市左營區軍校路 553 號
高雄市立聯合醫院	07-5552565	高雄市鼓山區中華一路 976 號
阮綜合醫療社團法人阮綜合醫院	07-3351121	高雄市苓雅區成功一路 162 號
國軍高雄總醫院	07-7496591	高雄市苓雅區中正一路 2 號
高雄市立大同醫院	07-2911101	高雄市前金區中華三路 68 號
高雄市立小港醫院	07-8036783	高雄市小港區山明路 482 號
衛生福利部旗山醫院	07-6613811 轉 1132	高雄市旗山區大德里中學路 60 號
高雄市立岡山醫院	07-6222131	高雄市岡山區壽天路 12 號
國軍高雄總醫院岡山分院	07-6250919	高雄市岡山區大義二路 1 號
義大醫療財團法人義大癌治療醫院	07-6150022	燕巢區角宿里義大路 21 號
健仁醫院	07-3517166	高雄市楠梓區楠陽路 136 號
高雄市立民生醫院	07-7511131	苓雅區凱旋二路 132 號
財團法人天主教聖功醫院	07-2238153	高雄市建國一路 352 號
高雄市立鳳山醫院	07-7418151	高雄市鳳山區經武路 42 號
大東醫院	07-7463762	高雄市鳳山區光遠路 171-2 號
杏和醫院	07-7613111	高雄市鳳山區五甲二路 389 號
瑞生醫院	07-7835175 轉 123	高雄市大寮區鳳林四路 192 號
建佑醫院	07-6437901	高雄市林園區東林西路 360 號
高雄市立旗津醫院	07-5711188	高雄市旗津區旗港路 33 號
義大醫療財團法人義大大昌醫院	07-5599123	高雄市三民區大昌一路 305 號

資料來源：高雄市政府衛生局(更新日期：115年 3月)

8-3 緊急避難包準備建議

緊急避難包內物品



每年應檢查更新1次

個人身分證明文件、手電筒、行動電源、現金、緊急藥用品、飲用水(三日份)、乾糧(三日份)、哨子、瑞士刀、衛生紙、收音機、口罩、個人衣物、厚棉布手套、毛毯、暖暖包、雨衣。

8-4 居家常用電話備忘欄

食	維修
便當店:	水電行:
早餐店:	瓦斯行:
餐廳:	電器行:
飲料店:	鋁門窗:
	機車行:
醫療	汽車維修廠:
耳鼻喉科:	電腦維修:
牙醫診所:	保險業務員:
眼科診所:	其他
皮膚科診所:	計程車:
____醫院:	飲水機:
教育	抽水肥:
學校:	洗水塔:
安全	
警察局:	
里長:	
鄰長:	

