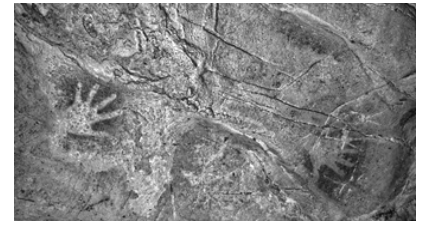


1. 圖(一)為知名洞穴壁畫卡斯蒂洛洞穴(El Castillo Cave)的照片,有關洞穴壁畫的敘述,下列何者**不正確**?



圖(一)

- (A) 史前的舊石器時代晚期,洞穴壁畫是迄今發現人類最早的繪畫作品
(B) 法國的拉斯科洞穴(Lascaux Caves)與西班牙的阿爾塔米拉洞穴(Altamira Cave)是其中較知名的洞穴壁畫遺址
(C) 從圖(一)的洞穴壁畫中,可以發現史前人類是運用礦石畫出線條,製造畫面的動感,呈現史前人類生活的樣貌
(D) 現存的古老洞穴壁畫中,可以看到史前人類創作手印、幾何圖案和動物的圖形

2. 許多表演者會在街頭進行快閃演出,呈現出充滿趣味和創造力的行為,這樣的表演符合下列何種藝術源起的說法?

- (A) 藝術模仿說 (B) 藝術勞動說 (C) 藝術宗教說 (D) 藝術遊戲說

3. 圖(二)為改編 NETFLIX 原創影集《華燈初上》的沉浸式劇場展演,其展演特色為故事軸線保留戲劇中角色特性,改編延伸發展多達數種劇情轉折,由專業劇場演員詮釋不同結局的「多重宇宙」。像這樣沉浸式劇場營造出高度接近現實的環境,讓觀眾感受置身其中,體驗不同的情境,是符應藝術緣起的哪一種說法?



圖(二)

- (A) 藝術遊戲說 (B) 藝術勞動說
(C) 藝術宗教說 (D) 藝術模仿說

4. 埃及藝術中,色彩和自然事物具有極其豐富的象徵意義,特別是與表現神聖性、永恆與安定等相關的象徵。下列色彩和象徵意義的配對,何者正確?

- (A) 黃色與金色:象徵太陽、神性與永恆,它也常用來描繪神的皮膚,特別是太陽神
(B) 白色:象徵天空、尼羅河、宇宙無限、神秘,常用於神像與法老飾品,代表神力與來世保護
(C) 黑色:具有生命力與毀滅的雙重意涵,象徵力量、戰爭與憤怒,同時也代表混亂與破壞
(D) 紅色:象徵死亡與重生,與冥界神阿努比斯(Anubis)相關,具有守護亡靈與生命更新的意義

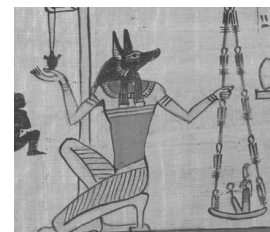
5. 藝術宗教說的核心觀點是:藝術起源於人類的宗教情感、信仰、儀式和巫術活動。雖然在現代社會中,純粹的「原始宗教」形式已不復見,但「宗教」的概念可以廣義地理解為人類對超驗力量、終極意義或精神層次的追求。有關藝術宗教說的應用內容敘述,下列何者**不正確**?

- (A) 希臘雅典的狄奧尼索斯劇場(Theatre of Dionysus)是世界上最古老的露天劇場之一,當時在這個劇場的表演與祭祀戰神狄奧尼索斯(Dionysus)有關
(B) 安藤忠雄設計的光之教堂是一個極簡卻充滿精神性的建築,而其內部沒有傳統的祭壇畫,取而代之的是透過牆壁上的十字形鏤空引入自然光線,營造出神聖的光影效果
(C) 義大利米蘭大教堂的彩繪玻璃不僅裝飾教堂,更以鮮明色彩和複雜圖案講述聖經故事,如基督的一生、使徒、聖徒及重要聖經事件,幫助不識字的信徒理解教義,並營造莊嚴神聖的氛圍
(D) 聖家堂由安東尼·高第(Antoni Gaudí)設計,其建築和裝飾充滿宗教象徵與神聖意涵,而內部採光設計巧妙,光線透過彩繪玻璃灑落,營造出神聖莊嚴的氛圍,強化宗教儀式的精神體驗

6. 大量宗教主題的埃及藝術,其藝術幾乎完全是一種象徵的表現,壁畫與雕塑作品中更經常運用大量類比的象徵手法,透過一致的形式展示對於自然、人與宗教神明的關係。有關圖(三)-(a)、圖(三)-(b)兩圖的敘述,下列何者**不正確**?



圖(三)-(a)



圖(三)-(b)

- (A) 圖(三)-(a)是關於描述來世之旅的審判
(B) 圖(三)-(a)之右下方的奧西里斯(Osiris)主持現場,他戴著上埃及的白色王冠和上帝的彎曲鬍鬚
(C) 圖(三)-(a)中下方之荷魯斯(Horus),如圖(三)-(b),正在調整鱗片,監督稱重儀式並引領亡靈,象徵守護與審判
(D) 圖(三)-(a)中象徵著智慧和寫作之神托特(Thoth)的狒狒坐在平衡木上,準備寫下結果

7. 尼普埃斯(Nicephore Niepce)成功研發光敏材料並留存影像，命名為「日光畫」(Heliographie)，奠定了攝影術的基礎。此技術的出現，與何種繪畫輔助工具的原理有關？
 (A) 透視圖法 (B) 黃金比例 (C) 暗箱 (D) 網格法

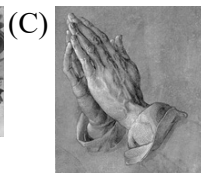
8. 人類對於自然力量的敬畏進而產生了宗教信仰與相應而生的藝術形式，中國藝術中的佛像造像藝術是其中的例子。圖(四)中圓形標誌的地點，是中國現存規模最大的石窟。有關石窟的敘述，下列何者**不正確**？



圖(四)

- (A) 石窟位於中國大陸甘肅省敦煌市，以壁畫、彩塑和多樣的洞窟建築形式聞名於世，素有「北方明珠」之稱
 (B) 石窟地處河西走廊西端的戈壁沙漠地帶，是古代中西交通樞紐，自漢代以來即為絲綢之路的重要節點。其彩塑藝術融合印度、中亞、西域與中國本土的藝術風格，並隨時代演變展現出不同的審美特色
 (C) 其中莫高窟是此石窟群中最具代表性、規模最大、藝術成就最高的石窟
 (D) 石窟中的壁畫題材多取自佛教故事，也存在反映當時的人民耕織、狩獵、婚喪節日等的壁畫主題

9. 文藝復興時期，藝術工作者的身分逐漸受到重視。藝術家開始不甘於僅作為匠師，而希冀透過人文、數學與幾何等理論知識探討創作。有關文藝復興時期的藝術家，下列哪一個作品的作者，其不僅精於繪畫與版畫，也擅長字體設計並探討比例構成法則？



10. 中世紀時期，為了向比例高的不識字民眾宣揚教義，教會經常運用視覺或音樂的方式。下列何者是當時廣泛使用的視覺表現形式？

- (A) 油畫肖像 (B) 馬賽克鑲嵌或聖像畫
 (C) 寫實風景畫 (D) 抽象幾何雕塑

11. 臺灣傳統廟宇的建築與裝飾特色豐富多元，有關其特色敘述，下列何者**不正確**？

- (A) 臺灣傳統廟宇屋脊常見兩端上翹如燕尾，稱為「燕尾脊」，象徵吉祥與向上發展，也是閩南式廟宇的代表特色
 (B) 臺灣傳統廟宇屋頂大量使用剪黏和彩陶裝飾，常見龍鳳、雙龍搶珠、福祿壽三仙等吉祥圖案
 (C) 澎湖天后宮最大裝飾藝術特色在於石材表現，廟內鎮殿之寶為正殿前面的 3 對石柱，雕刻工法為其中最傑出者
 (D) 臺灣傳統廟宇大門常繪門神，象徵鎮煞避邪，是廟宇的「靈魂之窗」

12. 德國包浩斯學校(Bauhaus)於 1919 年成立，其校長瓦爾特·葛羅庇斯(Walter Gropius)在教育上主張綜合藝術、工藝與建築。這反映了該校的何種理念？

- (A) 強調藝術的純粹性與獨立性 (B) 提倡藝術與技術、功能相結合
 (C) 鼓勵藝術家專注於單一媒材的探索 (D) 重視傳統學院派的寫實訓練

13. 當代藝術與科技媒材的發展密切相關，下列敘述何者**不正確**？

- (A) 斯洛維尼亞的迪維巴貝考古公園發現了尼安特人用熊骨製作的長笛，可能是最早的樂器之一
 (B) 新媒體藝術的產生來自於傳播媒體與電腦數位藝術的匯合，並與舊媒體之間有聯繫
 (C) 福拉克薩斯(Fluxus)是 20 世紀 60 年代和 70 年代的國際跨學科團體，從事實驗藝術表演，強調藝術過程
 (D) 白南準(Nam June Paik)與阿部修(Shuya Abe)所創作的《電視花園》(TV Garden)，顯示科技的發展還是與自然有所對立，也限制了藝術創作的可能性

14. 有關「藝術」一詞的早期追溯與其意涵，下列敘述何者正確？

- (A) 中國的「六藝」主要指的是文學創作與音樂演奏的技能
 (B) 希臘拉丁文中的「ars」原本引申為「使人類生活用品更加華麗的裝飾技巧」
 (C) 早期藝術家與工匠的社會地位非常相似
 (D) 直到 17 世紀，藝術創作才開始強調以審美為主要目的

15. 有關現代藝術評論家克里夫·貝爾(Clive Bell)提出的「藝術是有意義的形式」觀點，下列敘述何者正確？

- (A) 藝術評論家克里夫·貝爾認為藝術品的價值主要來自於模仿現實的精確程度
 (B) 此觀點強調藝術品的內容與主題，而非其視覺元素的構成
 (C) 他的觀點與保羅·塞尚(Paul Cézanne)的繪畫理念沒有直接關聯
 (D) 蒙德里安(Mondriaan)的《紅黃藍黑的構成》是此觀點的典型代表，強調幾何形狀與原色運用

16. 圖(五)為藝術家馬歇爾·杜象(Marcel Duchamp)的作品《噴泉》，此作品和約翰·凱吉(John Cage)的《4 分 33 秒》這兩件作品，共同體現了「藝術是觀念的表達」這一藝術定義。有關此觀點及其相關論述，下列敘述何者**不正確**？



圖(五)

- (A) 馬歇爾·杜象認為作品是否由自己製作並不重要，重要的是「選擇」
(B) 馬歇爾·杜象選擇小便斗作為作品是為了製造衝突感，將藝術從高尚的殿堂拉下
(C) 亞瑟·丹托(Arthur Danto)提出的「藝術世界」概念，有助於解釋什麼樣的作品能被稱為藝術品
(D) 依據「成為藝術品」的三個條件，其一條件為藝術品必須是由藝術家親手製作的全新創作

17. 藝術對個體而言具有多種功能。圖(六)的兩件作品，最能說明藝術對個體具有的哪項功能？



陳界仁/2003/《加工廠》/ 藝術家自藏



文森·梵谷(Vincent Van Gogh)/ 1909/《在永恆之門》

圖(六) 新媒體藝術與錄像/藝術家自藏

- (A) 透過創作表現自我，批判社會或宣洩情感 (B) 促進美感經驗的提升與審美愉悅
(C) 作為傳遞人類精神信息，服務政治目的的手段 (D) 提供隱而不顯的靈魂淨化與教育作用

18. 觀察圖(七)三張宣傳海報內容，其共同目的在傳遞何種藝術功能？



圖(七)

- (A) 美化與提升美感經驗 (B) 傳遞人類精神信息與政治宣傳
(C) 宗教感召與傳遞 (D) 有益身心發展與紓解情感

19. 藝術創造的過程涉及觀察與生活體驗、構思與靈感，以及藝術品的製作。有關構思與靈感在創作過程中的作用，下列敘述何者正確？

- (A) 藝術作品的構思時間通常比實際創作時間短，重在即興發揮
(B) 「再造聯想」是指將舊有素材打碎並融合，重新鑄造出新的表象
(C) 靈感的產生源自於豐富的生活體驗，且其深度與廣度取決於藝術家在生活中的關照與感悟
(D) 靈感一旦產生，藝術家應透過反覆推敲，確保其與原有創作主題完美契合，再進行記錄

20. 下列哪件藝術作品**不屬於**在作品中體現「藝術是人類情感傳達」的理念？

- (A) 楊三郎/約 1980/《松間晴雪》 (B) 愛德華·霍普(Edward Hopper)/1942/《夜鷹》 (C) 雷內·馬格利特(René Magritte)/1964/《人子》 (D) 蔡依林/2018/歌曲《怪美的》



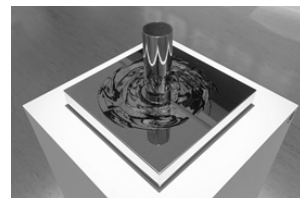
21. 一件完整的藝術創作通常包含哪三個元素？

- (A) 思想、情感、觀念 (B) 主題、內涵、意義
(C) 材料、形式、內容 (D) 時間、空間、感受

22. 德國學者古斯塔夫·菲赫納(Gustav Fechner)與藝術理論家恩斯特·格羅塞(Ernest Grosse)皆主張藝術可分為「動的藝術」與「靜的藝術」兩大類。有關「動的藝術」的特質敘述，下列何者正確？
 (A) 主要透過靜物的變形或結合來完成藝術家的目的
 (B) 具有時間的延續性，亦可稱為時間藝術
 (C) 呈現靜止的狀態，主要運用視覺與觸覺感受
 (D) 若以感覺為標準，觀賞者多用觸覺來感受藝術品
23. 羅浮宮的雕像《獅子與毒蛇》中，獅子象徵正義，毒蛇象徵邪惡。然而，在臺灣排灣族與魯凱族文化中，百步蛇卻具有不同的象徵意義。這說明了藝術內容取材的哪一特點？
 (A) 創作元素會因國家種族的不同而有不同的象徵涵義
 (B) 自然再現是藝術內容的唯一途徑
 (C) 藝術內容的價值取決於創作者的個人信仰
 (D) 藝術作品的意義應由觀賞者自行詮釋
24. 臺灣建築在傳統廟宇、現代公共建築或地標設計中，常透過不同的植物或動物似的圖像設計體現臺灣深厚的文化意涵與集體記憶。下列是臺灣建築作品圖像中常見的對應象徵，何者不正確？
 (A) 竹節：象徵節節高升、堅韌，體現努力向上、不屈不撓的人生態度
 (B) 雲紋：寓意萬事如意、順遂，反映對美好生活與和諧人際的嚮往
 (C) 烏龜：象徵長壽與穩定
 (D) 柿子：象徵多子多孫、繁衍不息
25. 在「時間藝術」範疇中，電影曾一度不被接納為藝術，直到魯道夫·安海姆在《電影作為藝術》一書中指出其獨特性。有關電影成為獨立自主藝術，主要的關鍵為何？
 (A) 能夠忠實地機械複製真實生活
 (B) 導演透過燈光效果、疊印、快慢動作、剪接等技術操控，呈現具有情感意義的人類活動
 (C) 蔡明亮導演的「作者電影」模式，強調導演的個人風格和創作意圖，而非遵循商業電影的公式化電影製作模式
 (D) 西格蒙·佛洛伊德(Sigmund Freud)的潛意識理論影響了電影創作
26. 圖(八)為中國知名舞蹈家經典的舞蹈作品《孔雀》，有關此作品的敘述，下列何者不正確？
 (A) 此舞蹈是舞蹈家楊麗萍的作品
 (B) 《孔雀》源自新疆維吾爾族的傳統孔雀舞，舞蹈家將民族舞蹈與現代舞蹈語言結合，並注入個人化的藝術詮釋，成為東方美學的代表作品
 (C) 此舞蹈作品最能表現自然再現與象徵意涵的藝術內容特性
 (D) 舞蹈家在這個舞作中融合了京劇、琵琶、剪紙等中國傳統文化元素，拓展了舞蹈的藝術內涵
27. 下列哪件藝術作品最能體現超現實主義藝術理論？
 (A) 巴布羅·畢卡索(Pablo Picasso)的《格爾尼卡》
 (B) 馬歇爾·杜象(Marcel Duchamp)的《噴泉》
 (C) 李奧納多·達文西(Leonardo da Vinci)的《最後的晚餐》
 (D) 路易斯·布紐爾(Luis Buñuel Portolés)的《安達魯之犬》



圖(八)



圖(九)-(a)



圖(九)-(b)

28. 圖(九)-(a)為藝術家梅丁衍的作品《燦柱》，觀者可以透過中央柱體的反射，辨識出版畫家黃榮燦《恐怖的檢查》的作品圖像，如圖(九)-(b)。則藝術家梅丁衍此件作品的創作內容最貼近下列哪種藝術功能？
 (A) 裝飾與美感享受
 (B) 宗教信仰的傳播
 (C) 抽象藝術的形式探索
 (D) 社會議題的揭露與批判

29. 圖(十)是布農族演唱祈禱小米豐收歌(Pasibutbut)畫面，則其所表現的音樂特色為何？

(A) 齊唱與對唱結合的民謠
(B) 輕快節奏的山歌表現
(C) 即興創作的藍調形式
(D) 多聲部融合的複音唱法

圖(十)



30. 觀察圖(十一)的樂器，推斷其音樂形式最可能出現在何種文化脈絡中？

(A) 中國古代祭祀音樂
(B) 歐洲巴洛克宗教音樂
(C) 印度歌舞劇音樂
(D) 非洲傳統打擊樂

圖(十一)



31. 有關「節奏」的定義，下列哪一項敘述最為貼切？

(A) 為最容易被注意且記憶的音樂時間軸線
(B) 為兩個以上不同音高的音同時發出聲響，使音樂富有立體空間感
(C) 為音樂的心跳，聲音產生規律且重複性的動作或變化
(D) 為爵士鼓組特有的演奏方式，能夠體現分明的拍子層次

32. 有關臺灣原住民音樂的特色，下列敘述何者正確？

(A) 多半使用特殊的記號或樂譜來記錄曲式規範
(B) 其器樂主要以金屬或電子材料製作，以追求豐富的音響效果
(C) 阿美族的歌曲多為單音旋律，即以單一旋律線進行歌唱，較少有和聲或多聲部合唱
(D) 人聲是主要表現方式，常採取單音、對唱、齊唱、輪唱、卡農等方式

33. 中國最早的音樂理論在《管子》一書中記載了「五聲音階」。這五個音階的傳統名稱為何？

(A) 禮、樂、射、御、書
(B) 宮、商、角、徵、羽
(C) 宮、商、角、徵、閏
(D) 春、夏、秋、冬、寒

34. 有關西方古典音樂中的「格雷果聖歌」(Gregorian Chants)，下列敘述何者正確？

(A) 均無樂器伴奏，且在 14、15 世紀才出現四線譜記譜法
(B) 從一開始就採用五線譜記譜法，透過這樣的記譜法可以方便人們傳唱
(C) 多數有樂器伴奏，以增添音樂的層次感
(D) 是巴洛克時期對位與賦格發展的重要成果

35. 19 世紀西方古典音樂中的「浪漫主義音樂」與「古典主義」相對，其創作風格有何重要突破？

(A) 嚴謹對稱的形式和結構，注重客觀理性的記譜演奏
(B) 挑戰以抒發個人、國家的情感為創新，常結合文學、戲劇、繪畫來寫景抒情
(C) 強調主曲調加上和聲作為伴奏，並具有明顯的強弱與調性對比
(D) 運用平行八度與五度音程，任意變換和絃，採用全音音階，主觀表達寫景感受

36. 英國現代劇場導演彼得·布魯克(Peter Brook)在《空的空間》中對劇場勾勒的定義，構成表演的三個核心元素為何？

(A) 空間、表演者、觀眾
(B) 演員、舞台、劇本
(C) 音樂、舞蹈、戲劇
(D) 表情、聲音、技術

37. 圖(十二)的舞蹈家提出的「動作分析理論」將動作分為五大基本要素。下列何者不屬於其中之一？

(A) 身體(Body)
(B) 勁力(Effort)
(C) 情緒(Emotion)
(D) 關係(Relationship)

圖(十二)



38. 芭蕾舞在 19 世紀前半葉因應浪漫風潮而發展出的「浪漫芭蕾」，其主要的故事內容和舞姿特色為何？
- (A) 注重對稱平衡和嚴謹結構，舞姿強調客觀理性
- (B) 多以人和靈魂的關係為主，舞者常以大量的跳躍動作及空中性舞姿表現輕盈曼妙
- (C) 強調戲劇張力與人物刻劃，舞姿融合舞蹈與戲劇元素，可在各種非常規場地演出
- (D) 反映社會民情，舞姿多來自民間舞蹈，赤足表演

39. 圖(十三)的舞蹈家對現代舞發展的貢獻為何？

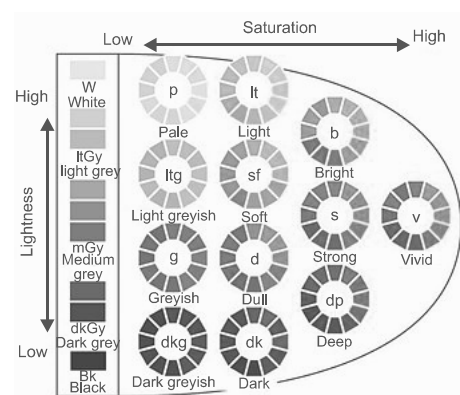
- (A) 他建立了以「收縮—放鬆」為基礎的身體訓練方法，強調軀幹動作以展現情緒
- (B) 他主張所有劇場元素都可在同一空間自發揮，任何動作都可為舞蹈創作，並引入機率法來決定編舞
- (C) 他發展了「舞蹈劇場」概念，強調作品的戲劇張力與人物刻劃，並在水或沙的舞台上表演
- (D) 他從古希臘舞蹈中吸取靈感，拋棄芭蕾舞服與舞鞋，改穿寬鬆衣服並赤腳跳舞，相信身體律動能舞出人類精神的神聖表情



圖(十三)

40. 圖(十四)之色彩體系，其主要特色為何？

- (A) 以色光混色為主
- (B) 以色相和色調分類，強調實用性配色
- (C) 以三原色為主，排列成色相環
- (D) 以明度為唯一分類標準



圖(十四)

41. 下列哪一位建築師提出「形隨機能」的現代建築理念，影響了世界現代建築的走向？

- (A) 路易斯·蘇利文(Louis Sullivan) (B) 勒·柯布西耶(Le Corbusier)
- (C) 瓦爾特·格羅佩斯(Walter Gropius) (D) 德維希·密斯·凡·德羅(Ludwig Mies van der Rohe)

42. 下列哪一個作品的藝術家對「點、線、面」有深入研究，並著有相關著作？

(A)



(B)



(C)

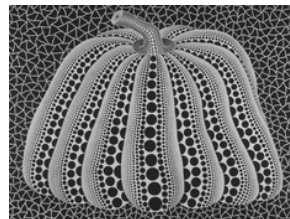


(D)



43. 圖(十五)為藝術家草間彌生的知名作品《南瓜》，此作品除了展現「點」作為最基本的造形元素外，更綜合運用了哪兩種形式原理，創造出其獨特的視覺感受？

- (A) 對比與統一
- (B) 漸層與反覆
- (C) 節奏與對稱
- (D) 單純與均衡



圖(十五)

44. 小花希望在晚上捕捉城市車流的「光軌」效果，如圖(十六)，也想要清晰地呈現遠方建築物，小花應該如何設定相機的光圈、快門和 ISO 數值以達到最佳效果？

- (A) 高 ISO、大光圈、慢速快門
- (B) 低 ISO、小光圈、高速快門
- (C) 高 ISO、小光圈、慢速快門
- (D) 低 ISO、大光圈、高速快門



圖(十六)

45. 西方文藝復興時期發展的「透視法」，與宋代畫家郭熙提出的「三遠法」在表現畫面空間有其特色。有關這兩種方法的比較，下列敘述何者最為正確？
 (A) 透視法力求在平面上繪製真實三度空間，使觀者身歷其境；三遠法透過移動視點，在靜止畫面中表現時間性
 (B) 透視法強調多點消失，適合表現山水宏大場景；三遠法則多以單一視點，聚焦人體
 (C) 透視法與三遠法皆為寫實主義的極致表現，追求視覺上的絕對精確
 (D) 透視法適用於表現微觀細節，三遠法則著重於抽象意境的傳達
46. 臺灣新臺幣鈔票的印製「最主要」採用何種印刷技術為主？
 (A) 凹版 (B) 平版 (C) 凸版 (D) 網版
47. 在電影藝術的發展中，義大利新寫實主義、法國新浪潮電影和美國好萊塢電影各自發展出獨特的拍攝風格。有關這些風格的敘述，下列何者**不正確**？
 (A) 義大利新寫實主義傾向採用非專業演員，避免過度剪接，呈現不造作的風格
 (B) 法國新浪潮電影強調導演的個人色彩，常用定點長時間拍攝與開放式結尾
 (C) 美國好萊塢電影工業擅長運用流暢剪輯與特寫鏡頭，並加入大量電影特效以強化感官娛樂
 (D) 三種風格皆強調嚴謹的劇情結構和傳統敘事手法，以確保觀眾的觀影體驗連貫流暢
48. 張徐展《白蟻餵食秀》將電影實拍結合動畫，透過誇大扮裝與紙漿空間裝置，讓演員「蟻」不容辭扭腰擺臀，譜出一則昆蟲視角的氣候災變與人蟲轉生寓言的「蟲喜劇」。豪華朗機工的《聆聽花開的聲音》是一件結合機械裝置、多點控制、環控系統、聲音與燈光的跨領域藝術巨作，透過 697 朵機械花模擬植物動態，並根據自然環境與人群互動，帶給觀眾視覺、聽覺與感官的多重體驗。以上兩個藝術作品這些案例共同體現了當代藝術發展的哪一趨勢？
 (A) 藝術的高度商業化與大眾娛樂化 (B) 藝術家回歸個人工作室的獨立創作
 (C) 跨領域藝術的發展，結合多元媒材與生態議題 (D) 對傳統藝術形式的徹底否定與批判
49. 公共藝術從早期常見的建築物外樹立雕像，發展至今已呈現更多元的面貌。圖(十七)為臺北最大規模「廣慈社宅公共藝術成果展」之作品《祝》，路面、變電箱上九個貌似秘魯「納斯卡線」的神秘圖騰，是藝術家受廣慈社宅地區附近奉天宮、慈惠堂等公廟信仰啟發，所設計、繪製的祈福符文。這也顯示近年來臺灣的公共藝術發展趨勢為何？
 (A) 增加公共藝術品的體積，更加重作品存在感，並以調整材質強化作品的實體永久性
 (B) 著重於與環境、人群的關係，強調互動性、融入在地風土民情，並邀請群眾參與製作
 (C) 回歸古典雕塑形式，追求精湛的工藝技術與美學標準
 (D) 主要以政府編列預算為考量，藝術家創作自由度受限
50. 圖(十八)的兩個藝術作品內容可以說已超越了傳統藝術的範疇，下列兩件作品的共通點，是想傳達何種理念，並產生何種影響？



圖(十七)



圖(十八)

波伊斯《7000 棵橡樹》

梅爾·錢·魯弗斯·查尼《再生田野》

- (A) 追求藝術品的永久保存價值與收藏潛力
 (B) 展現藝術家個人的抽象表現能力與形式創新
 (C) 透過藝術介入社會、反思環境議題，並帶動實際的改變與思考
 (D) 強調藝術的純粹性，與現實世界保持距離

【以下空白】